



# WINIX AIR PURIFIER



Model

ZERO (AZBU330-HWE)

Use & Care  
Guide



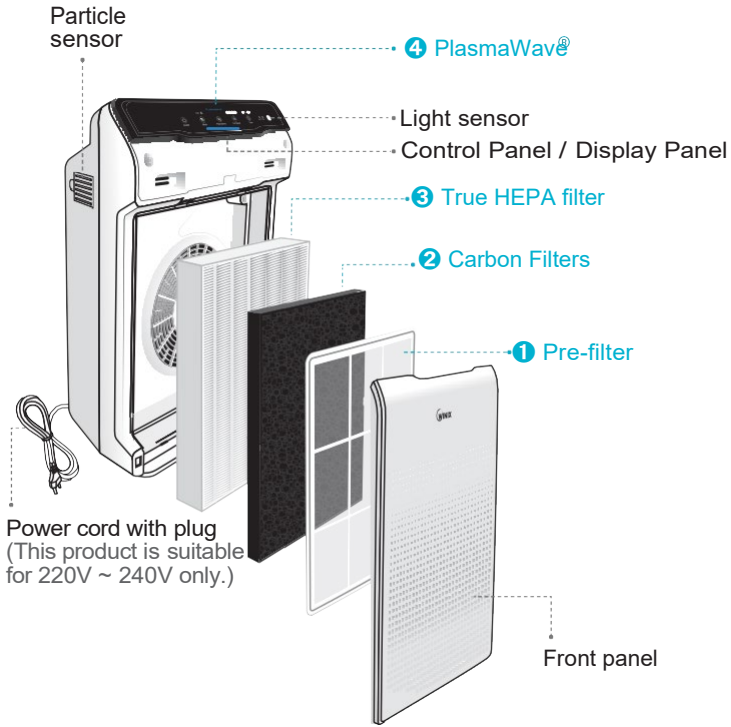
- Please read and follow all safety rules and instructions in this manual before operating.
- The product warranty is printed on the back of this guide, so please keep it in a safe place for future use.

## CONTENTS

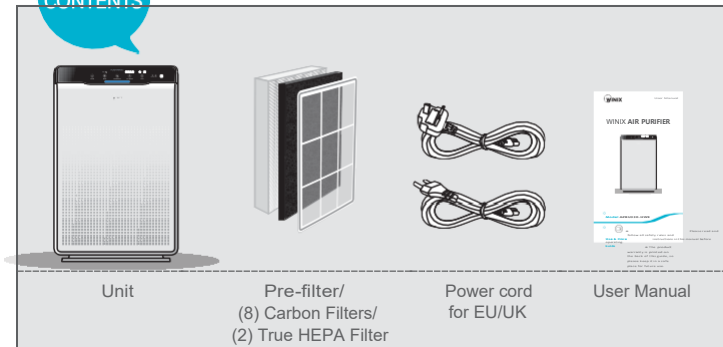
|   |    |
|---|----|
| 4-STAGE AIR PURIFICATION .....                        | 3  |
| CONTROLS .....  | 4  |
| WHERE TO USE .....                                    | 5  |
| INSTALLING FILTERS .....                              | 6  |
| SAFETY AND CAUTIONS .....                             | 8  |
| INITIAL OPERATION .....                               | 9  |
| AUTO & SLEEP .....                                    | 10 |
| MANUAL & TIMER .....                                  | 11 |
| PLASMAWAVE <sup>®</sup> & AIR QUALITY INDICATOR ..... | 12 |
| FILTER CARE .....                                     | 13 |
| PARTICLE SENSOR CARE .....                            | 17 |
| CLEANING CARE .....                                   | 18 |
| FREQUENTLY ASKED QUESTIONS .....                      | 19 |
| UNIT SPECIFICATIONS .....                             | 21 |
| PRODUCT WARRANTY .....                                | 22 |
| French .....  | 24 |
| Spanish .....   | 47 |
| German .....  | 70 |
| Italian .....   | 93 |

► This product is suitable for 220 - 240 V only.

## 4-STAGE AIR PURIFICATION

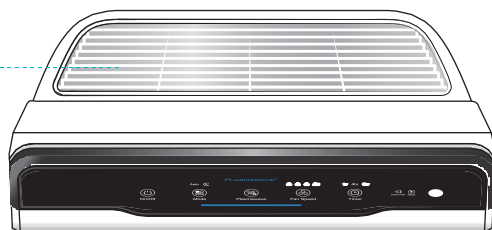


### PACKAGE CONTENTS



## CONTROLS

**Air  
Outlet  
Vent**



### PlasmaWave®Indicator

Indicates whether PlasmaWave® is enabled or disabled.

### Timer Indicator

If timer has been set, the LED light indicates the set time of operation.

### Reset Button

After replacing a filter, press the RESET button for at least 5 seconds.

### Mode Button

Press to cycle through and set the desired mode of operation (Auto, Sleep).

### Fan Speed Indicator

Indicates the current fan speed.



### Air Quality Indicator

Color-coded LED indicates one of three levels of air quality.

### Power Button

Turns the unit on or off.

### PlasmaWave®Button

Enables or disables PlasmaWave®.

### Timer Button

Press to cycle through and set desired length of operation (1hr, 4hr, 8hr, [NO TIMER])

### Light Sensor

Detects the amount of ambient light within the environment, to adjust the brightness of the LED indicators.

### Fan SpeedButton

Enables Manual operation of the unit. Press to cycle through and set the desired fan speed (Low, Medium, High, Turbo).

### Change Filter Indicator

LED light indicates when it is time to change the filter.

## WHERE TO USE

Allow 30 - 45 cm. of space between TVs, radios, and other electronic products  
electromagnetic interference from certain electronics may cause product malfunction.









Place indoors away from direct sun light  
direct exposure may cause product malfunction or failure.

Only place on hard, flat surfaces  
flimsy or slanted surfaces may result in abnormal noise and vibrations.



### **WARNING**

Follow these instructions to reduce the risk of serious injury or death and to reduce risk of damaging the unit.

- |  |  |
|--|--|
|  Do not use around mist or fumes from industrial oil or around large quantities of metallic dust. |  Do not place around heating elements.                              |
|  Do not install in any sort of motor or transport vehicle (trucks, boats, ships, etc.).           |  Do not place in an area with excessive amounts of noxious gases.   |
|  Do not place near any flammable materials (aerosols, fuel, gases etc.).                          |  Do not have unit facing into wind or draft.                        |
|  Do not place below any electrical outlet.  |  Do not place in excessively humid areas where unit may become wet. |

※ This unit is not intended to be used to preserve documents or in art conservation.

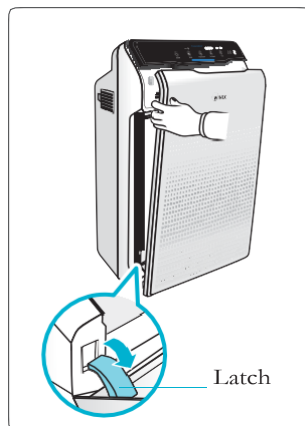
## INSTALLING FILTERS

This product comes with all required filters. The protective plastic wrap must be removed from the filter before use.

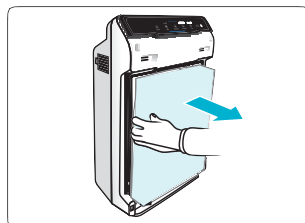
※ Operating the unit without removing the plastic wrap may result in product failure.

※ Unplug and make sure the unit is turned off before installing filter.

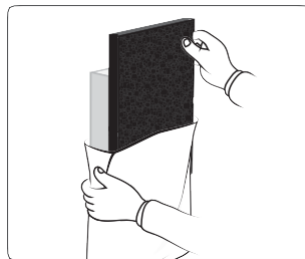
- ① Remove the front panel by grasping its upper edge and gently pulling forward.



- ② Remove the filters from the unit, they are protected inside a plastic wrap



- ③ Remove filters from protective plastic wrap.
  - Operating the unit without removing filters from plastic wrap may cause abnormal noise, deformation, or fire as a result of overheating.



### Note

- Refer to pages 13 - 15 for details on how to replace filters.

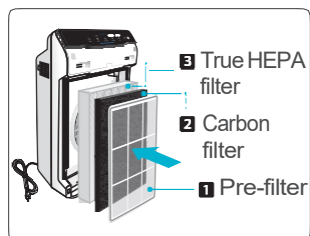
## INSTALLING FILTERS

- ④ Install the filters until they fit securely in place.

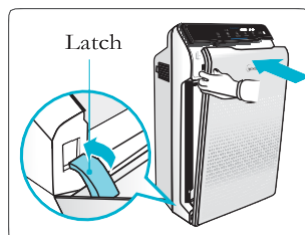
Filters must be installed in this order:

- ③ True HEPA Filter (rear)
- ② Carbon filter (middle)
- ① Pre-filter (front)


- To install the Pre-filter, insert bottom tabs into the slots on either side of the lower part of the unit, then rotate upward to insert the upper tabs into the slots at the top part of the unit until sides audibly click into place.



- ⑤ Replace the front panel by first inserting the latch at the bottom edge into the base of the unit, then rotate the panel upward toward the top of the unit until the magnets pull the lid closed.



- ⑥ When to service and replace filter:

| Filter             | Indicator Light   | When to service          | When to replace         |
|--------------------|---|--------------------------|-------------------------|
| ① Pre-filter       | none  | Clean once every 14 days | Permanent               |
| ② Carbon filter    | none  | Can NOT be WASHED        | Replace every 3 months  |
| ③ True HEPA filter | <br>Check Filter |                          | Lasts up to 6~12 months |

※ Intervals between filter replacement may vary depending on environment.

※ For optimal use, Pre-filter can be cleaned once every 14 days which can extend the life of other filters.

### To purchase replacement

#### Winix filters:

contact your local dealer

this unit  
is compatible  
with this  
WINIX filter

FILTER

**A**

item: 115115

## SAFETY AND CAUTIONS

Before operating this equipment, carefully read and follow these safety cautions

### **Ensure filters are inserted before running unit**

running unit without filters can shorten the units life and cause electric shock or injury.

### **Be sure foreign objects are NOT inserted into the vents on the unit**

objects can include pins, rods, and coins.

### **Do not touch any part of the interior of the unit with wet hands**

the high voltage may cause electric shock.

### **Ensure unit intake and outlet vents do not become blocked**

blockage may lead to increased internal temperatures causing product failure and deformation.

### **Do not use the unit as a step stool or place heavy objects on it**

personal injury may occur or product failure and deformation.



#### **WARNING**

Follow these instructions to reduce the risk of serious injury or death and to reduce risk of damaging the unit.



Do not pull on the power cord when unplugging the unit



Do not tie or knot power cord when unit is in operation



If the unit becomes submerged in water, unplug it and contact customer service



Do not unplug or move the unit while in operation



Do not plug additional appliances into the same outlet or power supply



Do not touch the plug with wet hands



Unplug unit when not in operation for extended periods of time



Cord can become damaged by forcefully bending, pulling, twisting, bundling, pinching or placing heavy objects on it

✘ If the supply cord is damaged, it must be replaced by a special cord or assembly available from the manufacturer or its service agent.

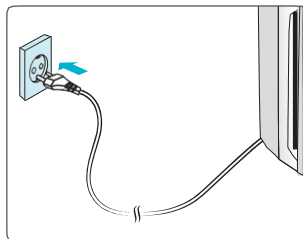
✘ This appliance is not intended for use by a person (including children) with reduced physical sensory or mental capabilities, or lack of experience and knowledge, unless they have been given supervision or instruction concerning use of the appliance by a person responsible for their safety.

✘ Children should be supervised to ensure that they do not play with the appliance.

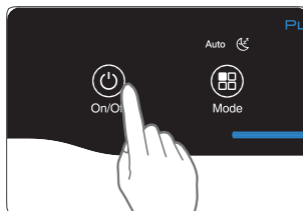


## INITIAL OPERATION

- ① Insert the power cord into an electrical outlet.



- ② Press the 'Power' button.

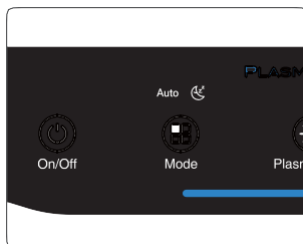


### Note

- During the first 30 seconds of power up, the Air Quality Indicator will cycle through Blue, Yellow and Red colors. The Particle Sensors take approximately 30 seconds to gauge the air quality in the environment, after which normal operation will begin.

- ③ By default, when the unit first powers on, the mode will be set to Auto with PlasmaWave<sup>®</sup> enabled.

- When in Auto mode, the fan speed will be automatically adjusted according to the environments air quality.
- PlasmaWave<sup>®</sup> works to remove harmful airborne contaminants.



### Note

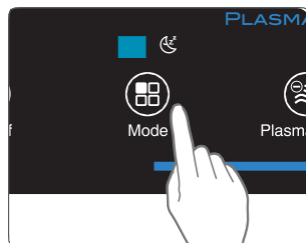
- In Auto mode, as the indoor air quality improves, the fan speed will automatically be reduced to Low.
- When the unit is running, you may hear a chirping or buzzing sound. The sound is from large particles passing through PlasmaWave<sup>®</sup>, it is normal and does not signify product failure. To disable PlasmaWave<sup>®</sup>, see page 12.

# AUTO & SLEEP

## 1. Auto Mode

Enables auto operation based on the unit's air quality Particle Sensor.

- 1 Press the Mode button to select Auto mode.
  - The LED 'Auto' light will indicate when Auto mode is activated, and operation will begin.

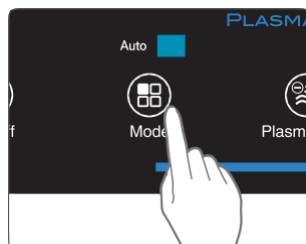


### ✓ Note

- When in Auto mode the fan speed is automatically adjusted according to the indoor air quality. As the indoor air quality improves, the fan speed will automatically be reduced. If the indoor air quality decreases, the fan speed will automatically increase.

## 2. Sleep Mode

- 1 Press the Mode button to select Sleep mode.
  - The LED "Sleep" light will indicate when Sleep mode is activated, and operation will begin.



### ✓ Note

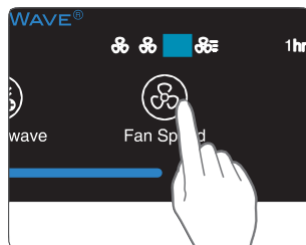
- When Sleep mode is selected, the fan speed is automatically set to Low. The fan speed can be manually changed by pressing the Fan Speed button, changing the unit into manual mode.
- When Sleep Mode is activated, the Air Quality Indicator LED light is disabled.

## MANUAL & TIMER

### 3. Manual Mode (setting fanspeed)

Users can opt to manually set the fan speed to Low, Medium, High, or Turbo.

- 1 Press the Fan Speed button to set the desired fan speed.



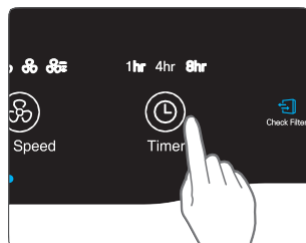
#### Note

- When Manual Mode is selected, Auto Mode is automatically disabled.

### 4. Timer

The timer can be set to let the unit run for a specified period of time.

- 1 Press the Timer button to select the desired length of time.
  - When the Timer LED light will indicate the selected length of operation.
  - Every time the Timer button is pressed, The Timer LED light will cycle through the settings, (1hr, 4hr, 8hr, [NO TIMER]).

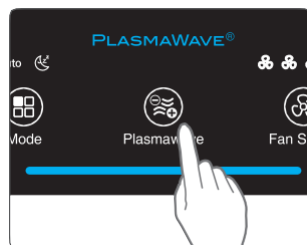


## PLASMAWAVE® & AIR QUALITY INDICATOR

### 5. PlasmaWave®

By default, PlasmaWave® is enabled whenever the unit is powered on.

- 1 Press the Plasmawave button, when the unit is on, to enable or disable this feature.

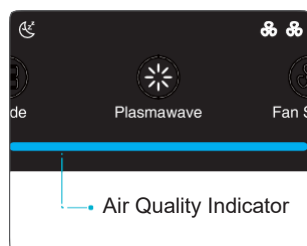


#### Note

- In Auto mode, as the indoor air quality improves, the fan speed will automatically be reduced to Low.
- When the unit is running, you may hear a chirping or buzzing sound. The sound is from large particles passing through PlasmaWave®, it is normal and does not signify product failure.

### 6. Air Quality Indicator

When on, the LED light will indicate the current indoor air quality according to three levels: BLUE (good), AMBER (fair), RED (poor).




#### Note

- Air quality level is displayed on the indicator, based on the Particle Sensors. Depending on the immediate environment, the indicator may change frequently in color or stay the same for lengthy periods of time.

## FILTER CARE

### 1. Know The Filters

When the Check Filter indicator LED is on, it is time to replace both the True HEPA and Carbon Filters.

| Filter                    | Indicator Light   | When to service          | When to replace         |
|---------------------------|---|--------------------------|-------------------------|
| <b>1</b> Pre-filter       | none  | Clean once every 14 days | Permanent               |
| <b>2</b> Carbon filter    | none  | Can NOT be WASHED        | Replace every 3 months  |
| <b>3</b> True HEPA filter | <br>Check Filter |                          | Lasts up to 6~12 months |

※ Intervals between filter replacement may vary depending on environment.

※ For optimal use, Pre-filter can be cleaned once every 14 days which can extend the life of other filters.

### To purchase replacement Winix filters:

contact your local dealer



Carbon filter/  
True HEPA filter

#### Note

- The filters' life varies depending on the level of pollutants in the air. The more dust present in the environment, the more dust accumulates in the filters, shortening the life.
- If the filters are heavily soiled or have a bad odour, or if the fan strength is significantly weakened, replace filters even if the Change Filter indicator has not yet turned on.

## FILTER CARE

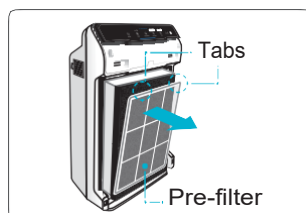
### 2. Removing Filters

Turn the unit power off before removing filters.

- ① Remove the front panel by grasping its upper edge and gently pulling forward.



- ② Press on the Pre-filter tabs near the top of the filter, release and remove.

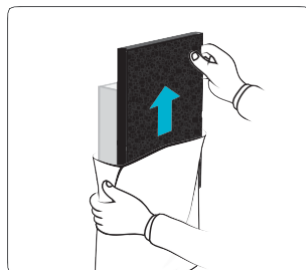


- ③ Pull out the Carbon filter and True HEPA Filter.



### 3. Preparing New Filters

- ① Remove replacement filters from protective plastic wrap.
  - Operating the unit without removing filters from plastic wrap may cause abnormal noise, deformation, or fire as a result of overheating.



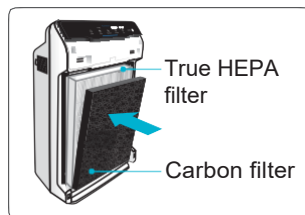
#### NOTICE

- For optimal performance, only Winix filters should be used with this unit.

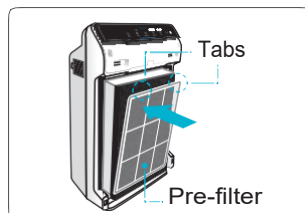
## FILTER CARE

### 4. Replacing Filters

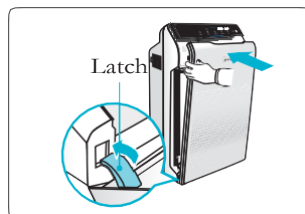
- ① Insert the True HEPA Filter first, then the Carbon filter.



- ② Insert the Pre-filter.
  - Insert bottom tabs of the Pre-filter into the slots on either side of the lower part of the unit, then rotate upward to insert the upper tabs into the slots at the top part of the unit until sides audibly click into place.

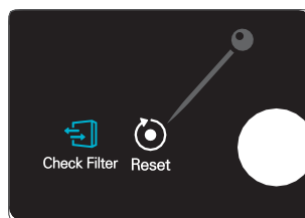


- ③ Replace the front panel by first inserting the latch at the bottom edge into the base of the unit, then rotate the panel upward toward the top of the unit until the magnets pull the lid closed.



### 5. Resetting The Unit

- ① After replacing the filters, turn the power back on and then use a thin object, such as a paper clip, to press the RESET switch for 5 seconds.

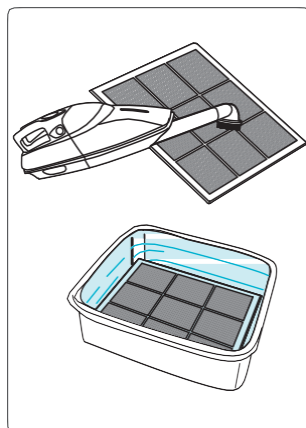


## FILTER CARE

### 6. Cleaning the filter

Intervals between filter cleaning may vary depending on the air quality.

- ① Use a vacuum cleaner or soft brush to clean the Pre-filter. If it is excessively soiled, rinse in room temperature water.
  - Do not use detergent or soap.
  - Allow the filter to dry for 24 hours or more before using



※ If the pre-filter becomes damaged or in any way needs replacement:

**Please contact your local dealer**

#### NOTICE

- Do not use benzene, alcohol, or other volatile fluids, which may cause damage or discoloration.
- The Pre-filter is reusable after cleaning, ensuring it is completely dry.
- Do not use hot water over 40°C or volatile fluids such as paint thinner.
- After washing the filter, allow it to dry completely in a well ventilated area. Otherwise, it may develop a bad odour.

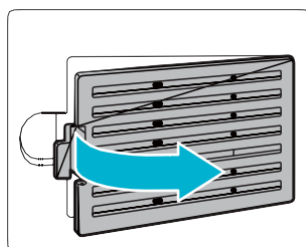


## PARTICLE SENSOR CARE

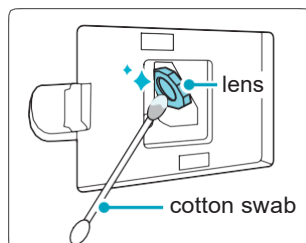
### Particle Sensors Care

For optimal performance of the Particle Sensor, which detects airborne dust and ultrafine particles, clean it every two months. Clean it more frequently when the unit is running in a place with high dust levels.

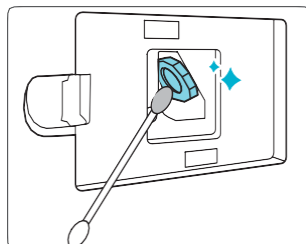
- ① Open the Particle Sensor cover.



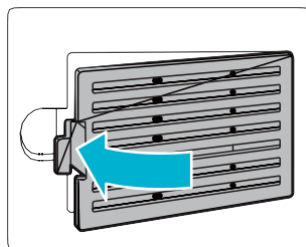
- ② Use a damp cotton swab to wipe the lens and intake area of the Particle Sensor.
  - To clean the sensor area, use only water. Do not use volatile substances such as alcohol or acetone



- ③ Wipe away any remaining moisture with a dry cotton swab.



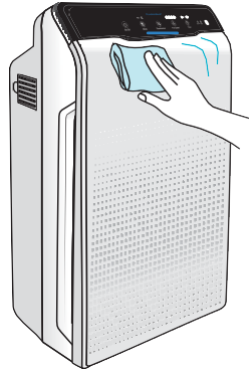
- ④ Close the Particle Sensor cover.
  - The Particle Sensors cover may be cleaned using a vacuum cleaner



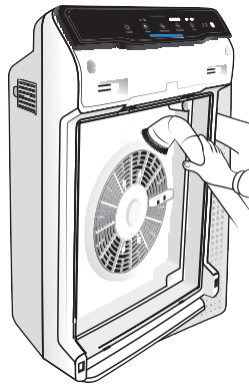
## CLEANING CARE

### 1. Cleaning the Exterior & Interior

- ① Wipe with a soft damp cloth using room temperature water. Afterwards, wipe it down with a clean dry cloth.
  - To keep unit in peak condition, clean every 1-2 months.



- ② Open the front panel and clean the interior with a vacuum cleaner.
  - For optimal performance, clean every 1-2 months.



#### NOTICE

- When cleaning the unit, always unplug the power cord first and then wait until the unit has cooled down.
- Never disassemble, repair, or modify this unit yourself.
- Do not use flammable sprays or liquid detergents.
- Do not allow children to clean or maintain the unit.
- Before cleaning or maintaining, ensure unit is unplugged.

## FREQUENTLY ASKED QUESTIONS

| Problem                                      | Check / Actions to take  |
|--|--|
| <b>It does not turn on at all.</b>           | <ul style="list-style-type: none"><li>• Is the plug securely attached to the outlet?<ul style="list-style-type: none"><li>– Make sure the outlet has power going to it, and ensure the plug is secured.</li></ul></li><li>• Is there a power outage?<ul style="list-style-type: none"><li>– Check to see if other lights and electrical equipment are working and try again.</li></ul></li></ul> |
| <b>It doesn't work in Auto Mode.</b>         | <ul style="list-style-type: none"><li>• Has Auto Mode been selected?<ul style="list-style-type: none"><li>– Press the Mode button until Auto Mode is selected.</li></ul></li><li>• Is the sensor blocked or clogged?<ul style="list-style-type: none"><li>– Wipe Odour Sensor with wet cloth, then dry.</li></ul></li></ul>  |
| <b>It vibrates and makes a lot of noise.</b> | <ul style="list-style-type: none"><li>• Is it running on a slanted or uneven surface?<ul style="list-style-type: none"><li>– Move the unit to a hard, flat, even area of the floor.</li></ul></li></ul>  |

## FREQUENTLY ASKED QUESTIONS

| Problem   | Check / Actions to take   |
|---|---|
| <b>The power plug and outlet feel hot.</b>                              | <ul style="list-style-type: none"><li>• Is the plug securely plugged in?<ul style="list-style-type: none"><li>- Make sure the plug is properly plugged into the outlet.</li></ul></li></ul>   |
| <b>There is a strange smell.</b>  | <ul style="list-style-type: none"><li>• Is it being used in a place with a lot of smoke, dust, or odours?<ul style="list-style-type: none"><li>- Clean the air intakes on either side and clean the pre-filter.</li><li>- Clean or change the filter.</li></ul></li></ul> |
| <b>The fan strength is weak.<br/>The unit is not purifying the air.</b> | <ul style="list-style-type: none"><li>• Is the Check Filter indicator light on?<ul style="list-style-type: none"><li>- Change the filters as required.</li></ul></li></ul>  |
| <b>The display panel is dim.</b>  | <ul style="list-style-type: none"><li>• Is the Light Sensor blocked by debris?<ul style="list-style-type: none"><li>- When Auto Mode is on, Sleep Mode is automatically activated when the Light Sensor detects that the room is dark.</li></ul></li></ul>                |

## UNIT SPECIFICATIONS

|                           |                                   |
|---------------------------|-----------------------------------|
| <b>Model Name</b>         | <b>ZERO (AZBU330-HWK)</b>         |
| <b>Power Voltage</b>      | AC 220 V - 240 V ~ 50 / 60 Hz     |
| <b>Power Rate</b>         | 70 W                              |
| <b>Max Room Capacity</b>  | 99 m <sup>2</sup>                 |
| <b>Dimensions</b>         | 380 mm(W) x 208 mm(D) x 600 mm(H) |
| <b>Weight</b>             | 7 kg                              |
| <b>Replacement Filter</b> | <b>Filter A / item : 115115</b>   |
| <b>Pre-Filter</b>         | <b>Part #: 4521-0012-01</b>       |

※ The exterior, design, and product specifications may be changed without prior notice to improve product performance.

## PRODUCT WARRANTY

### The terms of the warranty are as follows.

- 1 This product is manufactured under stringent quality control and inspections.
- 2 Warranty void if product failure is a result of negligence or misuse by the consumer, shipping and service fees may be incurred even during the warranty period.
- 3 The warranty must be presented upon bringing the product for service.
- 4 Store the warranty in a safe place, as it cannot be reissued.
- 5 This warranty is valid only in the Europe.

|                        |               |
|------------------------|---------------|
| Product Name           | Air Purifier  |
| Model Name             | ZERO          |
| Purchase Date          |               |
| Warranty period        | Two (2) years |
| Place of purchase      |               |
| Place of purchase Tel. |               |
| Customer               | Address       |
|                        | Name          |
|                        | Tel.          |

※ After purchase, be sure to complete all of the above information.



2610-0169-00 Rev.00

Contact your local  
dealer for product  
related inquiries and  
customer service

[WWW.WINIX.COM/EU](http://WWW.WINIX.COM/EU)



## PURIFICATEUR D'AIR WINIX



Modell

ZERO (AZBU330-HWK)

Manuel  
d'entretien  
et d'utilisation



- Veuillez lire et suivre toutes les consignes de sécurité et les instructions du manuel avant d'utiliser cet appareil.
- La garantie du produit est imprimée au dos de ce guide. Veuillez donc conserver celui-ci dans un endroit sûr afin de pouvoir vous y reporter ultérieurement.

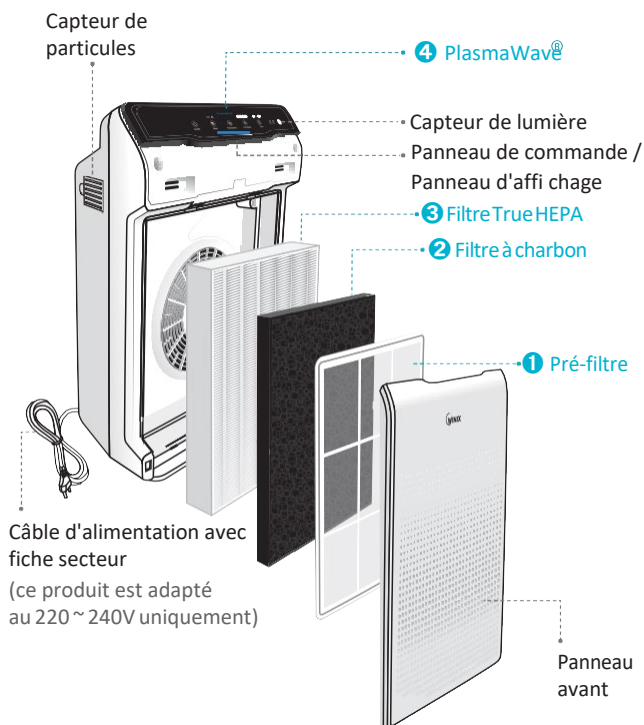


## SOMMAIRE

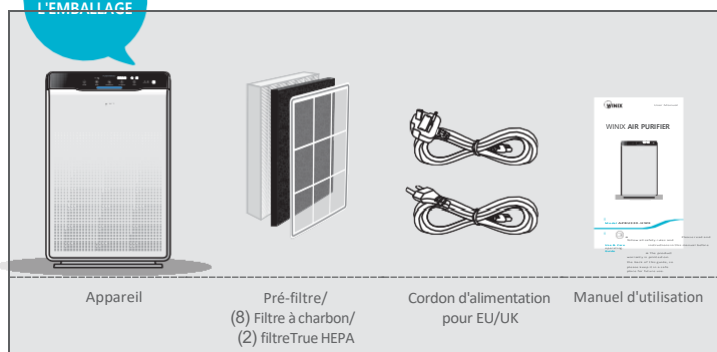
|   |     |
|---|-----|
| PURIFICATION DE L'AIR EN 4 ÉTAPES .....               | 26  |
| CONTRÔLES .....                                       | 27  |
| OÙ L'UTILISER .....                                   | 28  |
| INSTALLATION DES FILTRES .....                        | 29  |
| SÉCURITÉ ET MISES EN GARDE .....                      | 31  |
| PREMIÈRE UTILISATION .....                            | 32  |
| AUTO & VEILLE .....                                   | 33  |
| MANUEL & MINUTERIE .....                              | 34  |
| VOYANT PLASMAWAVE® & QUALITÉ DE L'AIR INDICATOR ..... | 35  |
| ENTRETIEN DES FILTRES .....                           | 36  |
| CAPTEUR DE PARTICULES INTELLIGENT .....               | 40  |
| CONSIGNES D'ENTRETIEN .....                           | 41  |
| FOIRE AUX QUESTIONS (FAQ) .....                       | 42  |
| SPÉCIFICATIONS DE L'APPAREIL .....                    | 44  |
| GARANTIE DU PRODUIT .....                             | 45  |
| Français .....  | 24  |
| Español .....   | 47  |
| Allemand .....  | 70  |
| Italian .....   | 93  |
| Néerlandais .....                                     | 116 |
| Polonais .....  | 139 |

► Ce produit est adapté au 220 ~ 240V uniquement.

## PURIFICATION DE L'AIR EN 4 ÉTAPES



### CONTENU DE L'EMBALLAGE



## CONTRÔLES

Sortie  
d'air



### Indicateur PlasmaWave®

Indique si le PlasmaWave est activé ou désactivé.

### Indicateur de minuterie

Si une minuterie a été réglée, le voyant LED indique la durée de fonctionnement déterminée.

### Bouton de réinitialisation

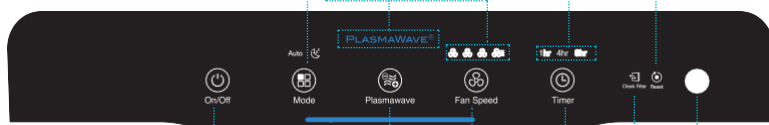
Après avoir remplacé un filtre, appuyer sur le bouton RESET pendant au moins 5 secondes.

### Bouton Mode

Appuyer pour parcourir les options et régler le mode de fonctionnement désiré (Auto, Veille).

### Indicateur de vitesse de ventilation

Indique la vitesse de ventilation actuelle.



### Voyant Qualité de l'air

Le voyant LED indique l'un des trois niveaux de qualité de l'air à l'aide de couleurs.

### Bouton d'alimentation

Allume ou éteint l'appareil.

### Bouton Vitesse de ventilation

Permet le fonctionnement Manuel de l'appareil. Appuyer pour parcourir les options et régler la vitesse de ventilation désirée (Lent, Modéré, Élevé, Turbo).

### Bouton PlasmaWave®

Active ou désactive le PlasmaWave®.

### Bouton Minuterie

Appuyer pour parcourir les options et régler la durée de fonctionnement désirée (1h, 4h, 8h, [SANS MINUTERIE]).

### Capteur de lumière

Détecte la quantité de lumière ambiante dans l'environnement, en vue d'ajuster la luminosité des voyants LED.

### Indicateur de changement du filtre

Un voyant LED indique quand il est temps de remplacer le filtre.

## OÙ L'UTILISER

### Laisser un espace de 30 cm à 45 cm entre les téléviseurs, radios et autres appareils électroniques car les interférences

électromagnétiques de certains d'entre eux peuvent entraîner un dysfonctionnement du produit.

### Placer à l'intérieur, à l'écart de la lumière directe du soleil

une exposition en plein soleil peut entraîner un dysfonctionnement ou une panne du produit.

### Poser uniquement sur des surfaces dures et planes

car des surfaces fragiles ou inclinées peuvent provoquer des bruits anormaux et des vibrations.



#### AVERTISSEMENT

Suivez ces instructions pour réduire le risque de blessure grave voire mortelle et limiter le risque d'endommager l'appareil.



Ne pas utiliser en présence de vapeurs ou fumées industrielles ou de grandes quantités de poussière métallique.



Ne pas placer près d'éléments chauffants.



Ne pas installer dans tout type de véhicule à moteur ou de transport (camions, bateaux, navires, etc.).



Ne pas placer dans un endroit à forte teneur en gaz nocifs.



Ne pas placer à proximité de matières inflammables (aérosols, carburant, gaz, etc.).



Ne pas positionner l'appareil face au vent.



Ne pas placer en dessous d'une prise électrique.



Ne pas placer dans des endroits excessivement humides où l'appareil pourrait prendre l'humidité.

✳ Cet appareil n'est pas prévu pour la préservation de documents ou la conservation d'œuvres d'art.

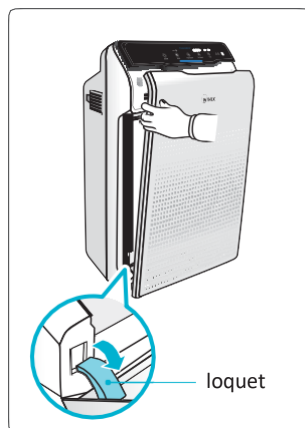
## INSTALLATION DES FILTRES

L'emballage plastique de protection doit être enlevé des filtres avant utilisation.

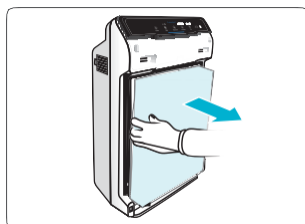
※ Faire fonctionner l'appareil sans avoir enlevé l'emballage plastique peut entraîner une défaillance du produit.

※ Débrancher et vérifier que l'appareil est éteint avant d'installer les filtres.

- ① Enlever le panneau frontal en l'attrapant par le bord supérieur et en le tirant doucement en avant.

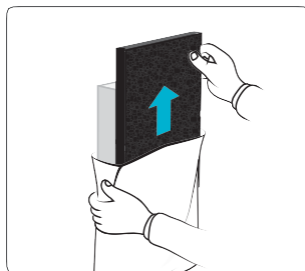


- ② Enlever les filtres de l'appareil. Ils sont protégés par un emballage plastique.



- ③ Retirer les filtres de leur emballage plastique de protection.

- Faire fonctionner l'appareil sans retirer les filtres de leur emballage plastique peut provoquer des bruits anormaux, une déformation ou un feu en raison d'une surchauffe.



### Remarque

- Reportez-vous aux pages 36 - 38 pour des informations sur le changement de filtre.

## INSTALLATION DES FILTRES

- ④ Install the filters until they fit securely in place.

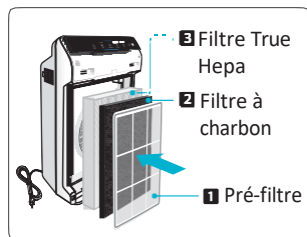
Les filtres doivent être installés dans cet ordre:

**3** Filtre True HEPA

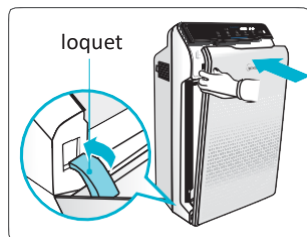
**2** Filtre à charbon (milieu)

**1** Pré-filtre (avant)


- Pour installer le pré-filtre, insérer les languettes du bas dans les fentes situées de chaque côté de la partie inférieure de l'appareil, puis retourner pour insérer les languettes du haut dans les fentes situées dans la partie supérieure de l'appareil. Le clip de fermeture s'enclenche avec un bruit nettement audible.



- ⑤ Remettre en place le panneau frontal en commençant par insérer le crochet du bord inférieur dans le socle de l'appareil, puis en retournant le panneau pour que la fermeture magnétique s'effectue dans la partie supérieure de l'appareil.



- ⑥ Quand entretenir et remplacer les filtres :

| Filtre                    | Témoin lumineux   | Quand entretenir                    | Quand remplacer             |
|---------------------------|---|-------------------------------------|-----------------------------|
| <b>1</b> Pré-filtre       | Aucun   | Nettoyer une fois tous les 14 jours | Permanent                   |
| <b>2</b> Filtre à charbon | Aucun   | Ne peut PAS être LAVÉ               | Remplacer tous les 3 mois   |
| <b>3</b> Filtre True HEPA | <br>Check Filter |                                     | Durée maximale de 6~12 mois |

✘ Les intervalles de remplacement de filtre peuvent varier en fonction de l'environnement.

✘ Pour une utilisation optimale, le fait de laver le pré-filtre une fois tous les 14 jours peut prolonger la durée de vie des autres filtres.

**Pour acheter des filtres de rechange Winix :**

contactez votre revendeur local

this unit is compatible with this WINIX filter

item: 115115

FILTER

**A**

## SÉCURITÉ ET MISES EN GARDE

Avant d'utiliser cet appareil, lisez attentivement et suivez ces consignes de sécurité et mises en garde afin d'éviter tout endommagement et garantir un fonctionnement sûr.

### Vérifier que les filtres sont insérés avant de mettre l'appareil en marche

la mise en marche de l'appareil sans les filtres peut réduire sa durée de vie et provoquer un choc électrique ou une blessure.

**S'assurer que des objets étrangers ne sont PAS insérés dans les orifices de l'appareil**  
les objets peuvent inclure des épingles, tiges et pièces.

**Ne toucher aucune partie à l'intérieur de l'appareil avec les mains mouillées**  
car la haute tension peut provoquer un choc électrique.

**S'assurer que les entrées et sorties de l'appareil ne se retrouvent pas obstruées**  
toute obstruction risque d'entraîner une augmentation de la température interne et provoquer une défaillance et une déformation du produit.

**Ne pas se servir de l'appareil comme d'un escabeau ni y poser de objets lourds au risque**  
de provoquer des blessures corporelles ou une défaillance et déformation du produit.



### AVERTISSEMENT

Suivez ces instructions pour réduire le risque de blessure grave voire mortelle et limiter le risque d'endommager l'appareil.



Ne pas tirer sur le cordon d'alimentation pour débrancher l'appareil



Ne pas nouer le cordon d'alimentation quand l'appareil est en marche



En cas d'immersion de l'appareil dans l'eau, le débrancher et contacter le service après-vente



Ne pas débrancher ou déplacer l'appareil quand il est en marche



Ne pas brancher d'autres appareils sur la même prise ou alimentation électrique



Ne pas toucher la fiche secteur avec les mains mouillées



Débrancher l'appareil en cas d'inutilisation pendant une période prolongée

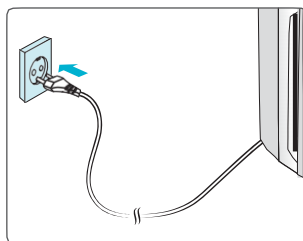


Le fait de courber, tirer, tordre, nouer, inciser avec force le cordon ou de poser des objets lourds dessus peut endommager

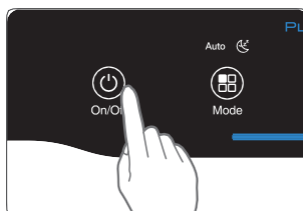
- ✘ Si le cordon d'alimentation est endommagé, il doit être remplacé par un cordon spécial ou un assemblage disponible auprès du fabricant ou de son distributeur.
- ✘ Cet appareil n'est pas prévu pour être utilisé par des personnes (y compris des enfants) dont les capacités physiques, sensorielles ou mentales sont réduites, ou manquant d'expérience ou de connaissances, à moins qu'elles n'aient été informées de la manière d'utiliser l'appareil par une personne chargée de leur sécurité.
- ✘ Les enfants doivent être supervisés afin de s'assurer qu'ils ne jouent pas avec l'appareil.

## PREMIÈRE UTILISATION

- ① Brancher le câble d'alimentation à une prise électrique.



- ② Appuyer sur le bouton "Power".

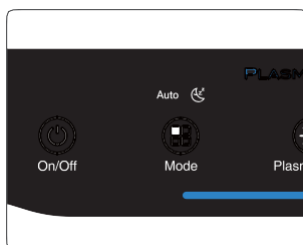


### ✓ Remarque

- Au cours des 30 premières secondes de la mise sous tension, l'indicateur de qualité de l'air fera défiler Bleu, Jaune et les couleurs rouges. Les capteurs particules prennent environ 30 secondes pour évaluer la qualité de l'air dans l'environnement, après quoi le fonctionnement normal commencera.

- ③ Lors de la mise en route de l'appareil, le mode par défaut qui s'affiche est Auto avec PlasmaWave® activé.

- En mode Auto, la vitesse de ventilation s'ajuste automatiquement en fonction de la qualité de l'air environnant.
- PlasmaWave® est activé pour éliminer les contaminants dangereux en suspension dans l'air.



### ✓ Remarque

- En mode Auto, la vitesse de ventilation s'ajuste automatiquement en fonction de la qualité de l'air environnant.
- Quand l'appareil est en marche, il émet un son aigu ou bourdonnement. Le son provient des grandes particules passant dans le PlasmaWave®, il est normal et ne signifie pas que l'appareil est défectueux. Pour désactiver le PlasmaWave®, voir page 34.

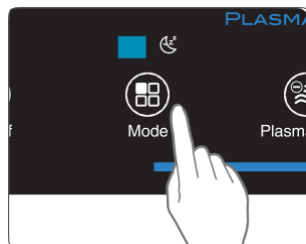


# AUTO & VEILLE

## 1. Mode Auto

Active le fonctionnement automatique basé sur les capteurs particules de qualité de l'air intégrés à l'appareil.

- 1 Appuyer sur le bouton Mode pour sélectionner le mode Auto.
  - Le voyant LED "Auto" indique quand le mode automatique est activé et lance la mise en marche.

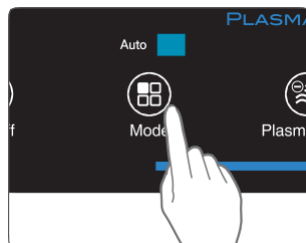


### ✓ Remarque

- En mode Auto, la vitesse de ventilation s'ajuste automatiquement en fonction de la qualité de l'air environnant. La vitesse de ventilation se réduit automatiquement au fur et à mesure que la qualité de l'air s'améliore. Si la qualité de l'air environnant diminue, la vitesse de ventilation augmente automatiquement.

## 2. Mode Veille

- 1 Appuyer sur le bouton Mode pour sélectionner le mode Veille.
  - Le voyant LED "Sleep" indique quand le mode veille est active et lance la mise en marche.



### ✓ Remarque

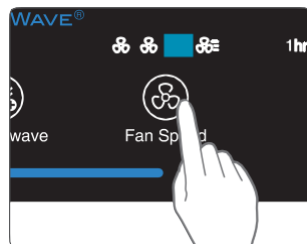
- Quand le Mode Veille est sélectionné, la vitesse de ventilation est automatiquement réglée sur Lent. La vitesse de ventilation peut être changée manuellement en appuyant sur le bouton Vitesse de ventilation, ce qui fait passer l'appareil en mode manuel.
- Quand le Mode Veille est activé, le voyant LED Qualité de l'air est désactivé.

## MANUEL & MINUTERIE

### 3. Mode Manuel (réglage de la vitesse de ventilation)

L'utilisateur peut opter pour un réglage manuel de la vitesse de ventilation : Lent, Modéré, Élevé ou Turbo.

- 1 Appuyer sur le bouton Vitesse de ventilation pour sélectionner la vitesse de ventilation désirée.



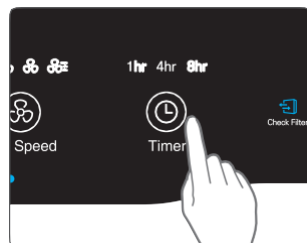
#### Remarque

- Lorsque le mode Manuel est sélectionné, le mode Auto est automatiquement désactivé.

### 4. Minuterie

La minuterie peut être réglée pour faire fonctionner l'appareil pendant une période de temps déterminée.

- 1 Appuyer sur le bouton Minuterie pour sélectionner la durée désirée.
  - Le voyant LED Minuterie indique la durée de fonctionnement sélectionnée.
  - Le fait d'appuyer sur le bouton Minuterie permet au voyant LED Minuterie de faire défiler les différents réglages (1h, 4h, 8h, [SANS MINUTERIE]).

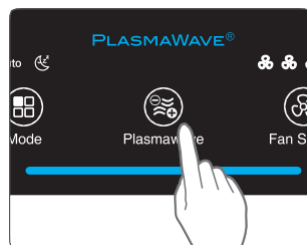


## VOYANT PLASMAWAVE® & QUALITÉ DE L'AIR INDICATOR

### 5. PlasmaWave®

Le PlasmaWave® est active par défaut a chaque fois que l'appareil est mis en marche.

- 1 Appuyer sur le bouton PlasmaWave après l'allumage pour activer ou désactiver cette fonction.



#### ✓ Remarque

- En mode Auto, la vitesse de ventilation se réduit automatiquement pour passer à Faible au fur et à mesure que la qualité de l'air s'améliore.
- Quand l'appareil est en marche, il émet un son aigu ou bourdonnement. Le son provient des grandes particules passant dans le PlasmaWave®, il est normal et ne signifie pas que l'appareil est défaillant.

### 6. Voyant de qualité de l'air

Quand il est allumé, le voyant LED indique la qualité de l'air environnant actuelle selon trois niveaux : BLEU (bon), ORANGE (moyen), ROUGE (médiocre).




#### ✓ Remarque

- Le niveau de qualité de l'air est affiché sur le voyant, basé sur les capteurs particules. Selon l'environnement immédiat, le voyant peut changer fréquemment de couleur ou garder la même couleur pendant de longues périodes.

# ENTRETIEN DES FILTRES

## 1. Connaître les filtres

Lorsque le voyant de contrôle du filtre est allumé, il est temps de changer le filtre True HEPA et le filtre à charbon.

| Filtre                    | Témoin lumineux   | Quand entretenir                    | Quand remplacer             |
|---------------------------|---|-------------------------------------|-----------------------------|
| <b>1</b> Pré-filtre       | Aucun   | Nettoyer une fois tous les 14 jours | Permanent                   |
| <b>2</b> Filtre à charbon | Aucun   | Ne peut PAS être LAVÉ               | Remplacer tous les 3 mois   |
| <b>3</b> Filtre True HEPA | <br>Check Filter |                                     | Durée maximale de 6~12 mois |

※ Intervalles entre le remplacement du filtre peut varier en fonction de l'environnement.

※ Pour une utilisation optimale, pré- filtre peut être nettoyé une fois tous les 14 jours qui peut prolonger la vie des autres filtres.

## Pour acheter le remplacement filtres WINIX:

contactez votre revendeur local



Filtre à charbon/  
filtre True HEPA

### Remarque

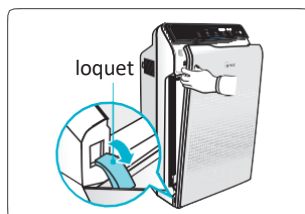
- La durée de vie du filtre varie en fonction du niveau de polluants dans l'air. Plus il y a de poussière, plus elle s'accumule dans les filtres, ce qui raccourcit leur durée de vie.
- Si les filtres sont très encrassés ou sentent mauvais, ou si la force de ventilation est vraiment faible, changer les filtres même si le voyant de changement du filtre n'est pas encore allumé.

## ENTRETIEN DES FILTRES

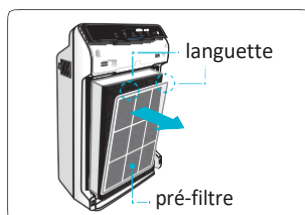
### 2. Enlever les filtres

Éteindre l'appareil avant d'ôter les filtres.

- ① Enlever le panneau frontal en l'attrapant par le bord supérieur et en le tirant doucement en avant.



- ② Appuyer sur les languettes du pré-filtre près du haut du filtre, relâcher et enlever.

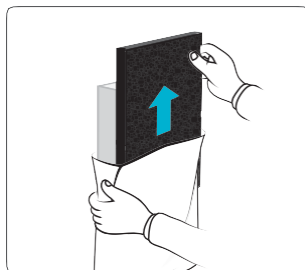


- ③ Ôter le filtre à charbon et le filtre True HEPA.



### 3. Préparer les nouveaux filtres

- ① Retirer les filtres de recharge de leur emballage plastique de protection.
  - Faire fonctionner l'appareil sans retirer les filtres de leur emballage plastique peut provoquer des bruits anormaux, une déformation ou un feu en raison d'une surchauffe.

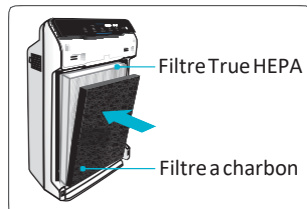


- Pour des performances optimales, les filtres ne WINIX doivent être utilisés avec cet appareil.

## ENTRETIEN DES FILTRES

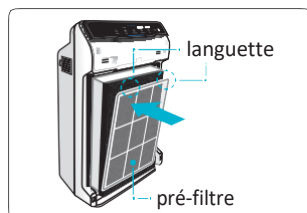
### 4. Remplacer les filtres

- ① Insérer le filtre True HEPA en premier, puis le filtre à charbon.

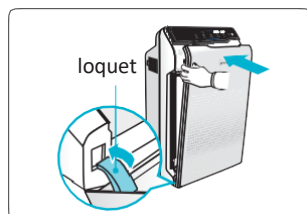


- ② Insérer le pré-filtre

- Insérer les languettes du bas du pré-filtre dans les fentes situées de chaque côté de la partie inférieure de l'appareil, puis retourner pour insérer les languettes du haut dans les fentes situées dans la partie supérieure de l'appareil. Le clip de fermeture s'enclenche avec un bruit nettement audible.

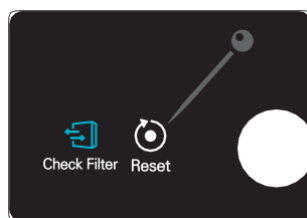


- ③ Remettre en place le panneau frontal en commençant par insérer le crochet du bord inférieur dans le socle de l'appareil, puis en retournant le panneau pour que la fermeture magnétique s'effectue dans la partie supérieure de l'appareil.



### 5. Réenclenchement de l'appareil

- ① Après avoir remis les filtres, allumer l'appareil puis utiliser un objet fin, comme un trombone, pour appuyer sur le bouton RESET pendant 5 secondes.

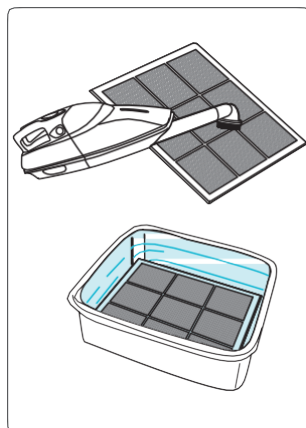


## ENTRETIEN DES FILTRES

### 6. Nettoyage des filtres

Les intervalles de nettoyage des filtres peuvent varier en fonction de la qualité de l'air.

- ① Utiliser un aspirateur ou une brosse souple pour nettoyer le pré-filtre. Si celui-ci est très encrassé, le rincer dans de l'eau à température ambiante.
  - Ne pas utiliser de détergent ou de savon.
  - Laisser sécher le filtre pendant 24 heures au minimum avant de l'utiliser.



✘ Si le pré-filtre se détériore ou a besoin d'être remplacé

**S'il vous plaît contacter  
votre revendeur local**

#### **AVIS**

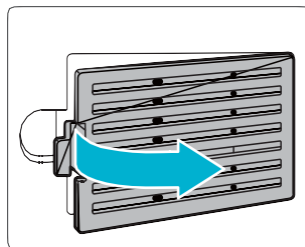
- Ne pas utiliser de benzène, alcool ou autres fluides volatiles susceptibles d'entraîner un endommagement ou une décoloration.
- Les pré-filtres sont deux réutilisables après nettoyage, à condition d'être complètement secs.
- Ne pas utiliser d'eau chaude dépassant 40°C ni de fluides volatiles tels que des diluants pour peinture.
- Après avoir lavé le filtre, le laisser sécher complètement dans un endroit bien ventilé. Sinon, il risque de développer une mauvaise odeur.

## CAPTEUR DE PARTICULES INTELLIGENT

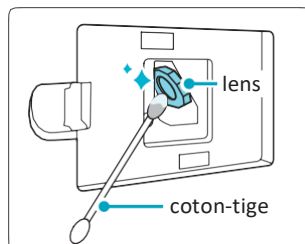
### Capteur de particules intelligent

Pour une performance optimale du Capteur de particules, qui détecte la poussière les particules ultrafines en suspension dans l'air, le nettoyer une fois tous les deux mois. Le nettoyer plus souvent si l'appareil fonctionne dans un endroit où le niveau de poussière est élevé.

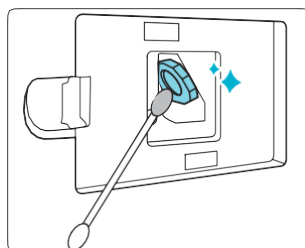
- ① Ouvrir le couvercle du Capteur de particules.



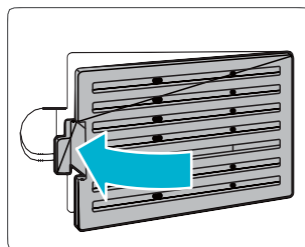
- ② Utiliser un coton-tige humidifié pour essuyer les éléments d'optique et la zone d'admission du capteur de poussière.
  - Pour nettoyer la partie capteur, utiliser seulement de l'eau. Ne pas utiliser de substances volatiles telles que l'alcool ou l'acétone.



- ③ Essuyer tout résidu d'humidité à l'aide d'un coton-tige sec.



- ④ Fermer le couvercle du Capteur de particules.
  - Le couvercle du capteur de poussière peut être nettoyé en utilisant un aspirateur.





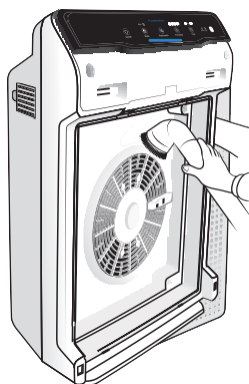
## CONSIGNES D'ENTRETIEN

### 1. Nettoyage de l'extérieur et de l'intérieur

- ① Essuyer à l'aide d'un chiffon doux mouillé avec de l'eau à température ambiante. Ensuite, essuyer avec un chiffon sec et propre.
  - Pour un fonctionnement optimal de l'appareil, le nettoyer tous les 1-2 mois.



- ② Ouvrir le panneau de commande et nettoyer l'intérieur avec un aspirateur.
  - Pour une performance optimale, nettoyer tous les 1 à 2 mois.



#### AVIS

- Lors du nettoyage de l'appareil, toujours débrancher le cordon d'alimentation en premier lieu et attendre que l'appareil ait refroidi.
- Ne jamais démonter, réparer ou modifier vous-même cet appareil.
- Ne pas utiliser d'aérosols inflammables ou de détergents liquides.
- Ne pas laisser des enfants nettoyer ou entretenir l'appareil.
- Avant le nettoyage ou l'entretien, s'assurer que l'appareil est éteint et débranché.

## FOIRE AUX QUESTIONS(FAQ)

| Problème                                   | Vérification / Mesures à prendre  |
|--|---|
| <b>Il ne se met pas en marche.</b>         | <ul style="list-style-type: none"><li>• La fiche secteur est-elle correctement branchée à la prise?<ul style="list-style-type: none"><li>– Vérifier que la prise est bien alimentée et vérifier que la fiche est correctement branchée. Is there a power outage?</li></ul></li><li>• Y a-t-il une panne de courant?<ul style="list-style-type: none"><li>– Vérifier que l'éclairage et les autres appareils électriques fonctionnent, puis essayer à nouveau.</li></ul></li></ul> |
| <b>Il ne fonctionne pas en mode Auto.</b>  | <ul style="list-style-type: none"><li>• Le mode Auto est-il sélectionné?<ul style="list-style-type: none"><li>– Appuyer sur le bouton Mode jusqu'à ce que le mode Auto soit sélectionné.</li></ul></li><li>• Le capteur est-il bloqué ou obstrué?<ul style="list-style-type: none"><li>– Essuyer le capteur d'odeurs avec un chiffon mouillé, puis un chiffon sec.</li></ul></li></ul>  |
| <b>Il vibre et fait beaucoup de bruit.</b> | <ul style="list-style-type: none"><li>• Fonctionne-t-il sur une surface inclinée ou irrégulière?<ul style="list-style-type: none"><li>– Déplacer l'appareil vers une partie du sol plus dure et plane.</li></ul></li></ul>  |

## FOIRE AUX QUESTIONS(FAQ)

| Problème  | Vérification / Mesures à prendre   |
|---|--|
| <b>La prise électrique et le connecteur sont chauds.</b>                    | <ul style="list-style-type: none"><li>• Le connecteur est-il bien branché?<ul style="list-style-type: none"><li>- Vérifier que le connecteur est bien branché à la prise électrique.</li></ul></li></ul>   |
| <b>Il y a une odeur étrange.</b>  | <ul style="list-style-type: none"><li>• Est-il utilisé dans un endroit où il y a beaucoup de fumée, de poussière ou des odeurs fortes?<ul style="list-style-type: none"><li>- Nettoyer les admissions d'air de chaque côté ainsi que le pré-filtre.</li><li>- Remplacer le filtre à charbon.</li></ul></li></ul> |
| <b>La force de ventilation est faible. L'appareil ne purifie pas l'air.</b> | <ul style="list-style-type: none"><li>• Est-ce que le voyant de contrôle du filtre est allumé?<ul style="list-style-type: none"><li>- Changer les filtres si besoin.</li></ul></li></ul>   |
| <b>Le panneau d'affichage est faible</b>                                    | <ul style="list-style-type: none"><li>• Le capteur de lumière est-il obstrué par des débris?<ul style="list-style-type: none"><li>- Quand le mode Auto est activé, le mode Veille est activé automatiquement lorsque le capteur de lumière détecte que la pièce est sombre.</li></ul></li></ul>                  |

## SPÉCIFICATIONS DE L'APPAREIL

|                                 |                                   |
|---------------------------------|-----------------------------------|
| <b>Nom du modèle</b>            | <b>ZERO (AZBU330-HWK)</b>         |
| <b>Tension d'alimentation</b>   | AC 220 V - 240 V ~ 50 / 60 Hz     |
| <b>Puissance</b>                | 70 W                              |
| <b>Capacité max de la pièce</b> | 99 m <sup>2</sup>                 |
| <b>Dimensions</b>               | 380 mm(W) x 208 mm(D) x 600 mm(H) |
| <b>Poids</b>                    | 7 kg                              |
| <b>Filtre de rechange</b>       | <b>Filter A / item : 115115</b>   |
| <b>Pré-filtre</b>               | <b>Part #: 4521-0012-01</b>       |

※ L'extérieur, la conception et les spécifications du produit peuvent être modifiés sans préavis en vue d'améliorer la performance du produit

## GARANTIE DU PRODUIT

### Les conditions de la garantie sont les suivantes.

- 1 Ce produit est fabriqué selon des normes rigoureuses de contrôle de qualité et d'inspection.
- 2 La garantie est annulée si la défaillance du produit est due à une négligence ou une mauvaise utilisation de la part du consommateur ; des frais d'expédition et de service peuvent être facturés, même pendant la période de garantie.
- 3 La garantie doit être présentée lors de toute réparation du produit.
- 4 Conserver la garantie en lieu sûr car elle ne peut pas être délivrée à nouveau.
- 5 Cette garantie est valable uniquement en Europe.

|                                  |              |
|----------------------------------|--------------|
| Nom du produit                   | Air Purifier |
| Nom du modèle                    | ZERO         |
| Date de l'achat                  |              |
| Période de garantie              | Deux (2) ans |
| Lieu d'achat                     |              |
| Lieu d'achat Numéro de téléphone |              |
| Client                           | Adresse      |
|                                  | Nom          |
|                                  | Tél.         |

✘ Après l'achat, assurez-vous de compléter toutes les informations ci-dessus.



2610-0169-00 Rev.00

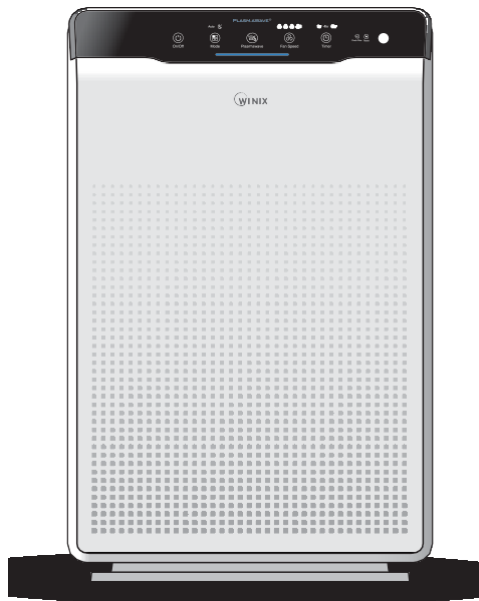
Contactez votre  
revendeur local pour  
les demandes relatives  
aux produits et service  
à la clientèle

[WWW.WINIX.COM/EU](http://WWW.WINIX.COM/EU)



Manual de uso

# FILTRADOR DE AIRE WINIX



Modelo

ZERO (AZBU330-HWE)

Guía de uso  
y cuidado



- Antes de utilizar el producto, le rogamos lea y siga todas las normas e instrucciones mencionadas en este manual.
- Debido a que la garantía del producto se ha impreso en la contraportada de este manual, le rogamos lo guarde en un lugar seguro para su uso posterior.

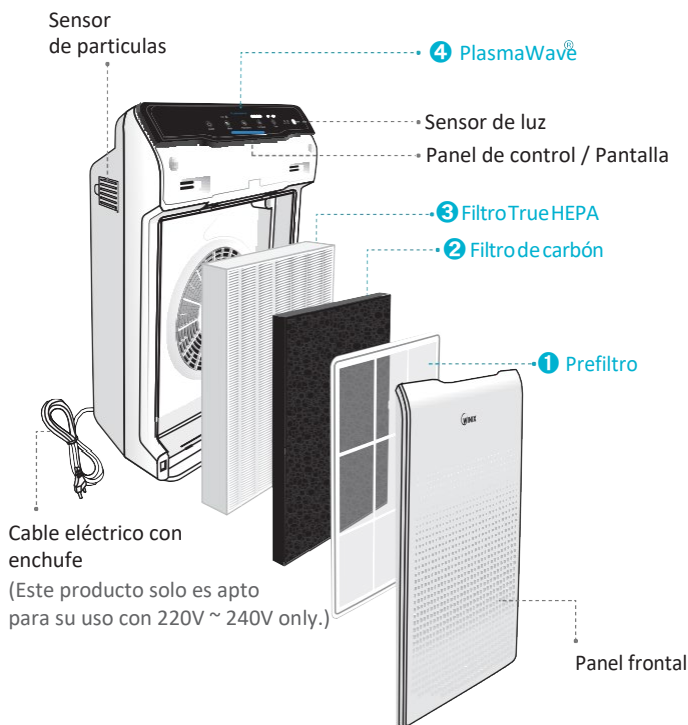
# ÍNDICE

|   |     |
|---|-----|
| PURIFICACIÓN DEL AIRE EN 4 FASES .....            | 49  |
| CONTROLES .....                                   | 50  |
| DÓNDE USAR EL PRODUCTO .....                      | 51  |
| INSTALACIÓN DE LOS FILTROS .....                  | 52  |
| SEGURIDAD Y CUIDADOS .....                        | 54  |
| OPERACIÓN INICIAL .....                           | 55  |
| AUTO Y SLEEP .....                                | 56  |
| MANUAL Y TEMPORIZADOR .....                       | 57  |
| PLASMAWAVE® E INDICADOR DE CALIDAD DEL AIRE ..... | 58  |
| CUIDADO DEL FILTRO .....                          | 59  |
| SENSOR DE PARTICULAS INTELIGENTE .....            | 63  |
| CUIDADOS DE LIMPIEZA .....                        | 64  |
| PREGUNTAS FRECUENTES .....                        | 65  |
| ESPECIFICACIONES DE LA UNIDAD .....               | 67  |
| PÁGINA DE GARANTÍA DEL PRODUCTO .....             | 68  |
| Français .....                                    | 24  |
| Espanol .....                                     | 47  |
| Allemand .....                                    | 70  |
| italien .....                                     | 93  |
| Néerlandais .....                                 | 116 |
| Polaco .....                                      | 139 |

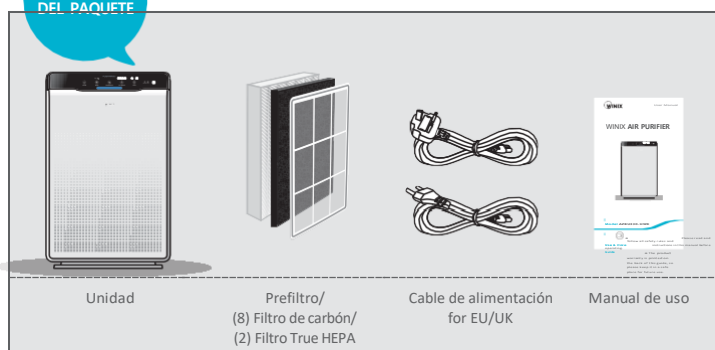
► Este producto solo es apto para su uso con 220V ~ 240V solamente.



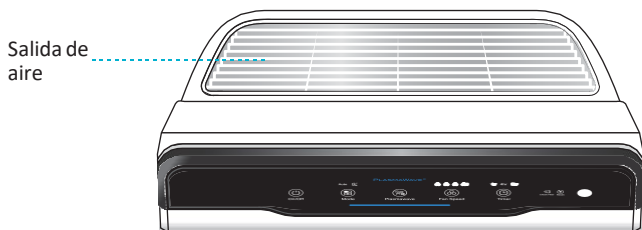
## PURIFICACIÓN DEL AIRE EN 4 FASES



### CONTENIDO DEL PAQUETE



## CONTROLES



## DÓNDE USAR EL PRODUCTO

### Procure que la unidad esté situada a una distancia de 30 a 45 cm de televisores, radios y otros productos electrónico

la interferencia electromagnética de ciertos productos electrónicos puede causar problemas en la unidad.

### Colocar en un recinto interior al abrigo de la luz solar directa

la exposición directa puede provocar problemas o defectos en el producto.

### Colocar solo sobre superficies lisas y duras

las superficies blandas o irregulares pueden provocar vibraciones y ruidos anormales.



#### ADVERTENCIA

Para disminuir el riesgo de lesiones graves o fallecimiento y reducir el riesgo de dañar la unidad, le recomendamos siga estas instrucciones.



No utilizar cerca de brumas o humos de aceites industriales o cerca de grandes cantidades de polvo de metal.



No colocar cerca de elementos calefactores.



No instalar en ningún tipo de motor o vehículo de transporte (camiones, barcos, naves, etc.).



No colocar en una zona con cantidades excesivas de gases nocivos.



No situar cerca de materiales inflamables (aerosoles, gasolina, gases etc.).



La unidad no debe colocarse de cara al viento o una corriente de aire.



No colocar debajo de una toma de corriente.



No colocar en zonas excesivamente húmedas en las que la unidad podría mojarse.

✘ Esta unidad no se debe utilizar en la conservación de documentos u obras de arte.

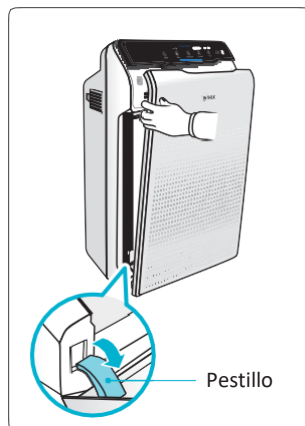
## INSTALACIÓN DE LOS FILTROS

Este producto se suministra con todos los filtros necesarios. Antes de utilizar los filtros, debiera retirar el plástico protector.

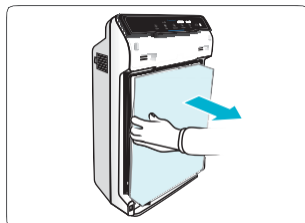
✘ Funcionamiento de la unidad sin quitar la envoltura de plástico puede causar el fallo del producto.

✘ Antes de instalar los filtros, asegúrese de que ha apagado y desconectado la unidad.

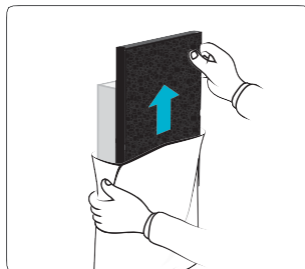
- ① Retire el panel frontal, cogiéndolo por la esquina superior y tirando con cuidado hacia delante.



- ② Extraiga los filtros de la unidad, se han envuelto en plástico para protegerlos.



- ③ Retire el plástico de los filtros.
  - El funcionamiento de la unidad sin haber retirado el plástico que envuelve los filtros puede provocar un ruido anormal, deformación o incendio por sobrecalentamiento.



- En las páginas 59 - 61 se explica cómo sustituir los filtros.

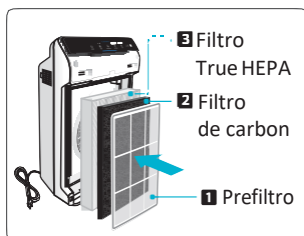
## INSTALACIÓN DE LOS FILTROS

- ④ Instalar los filtros hasta que encajen en su lugar.

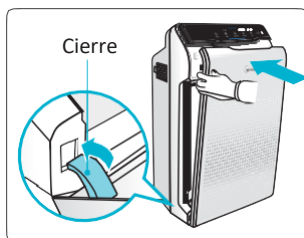
Los filtros se deben instalar en este orden:

- 3 Filtro True HEPA (detrás)
- 2 Filtro de carbón (en medio)
- 1 Prefiltro (delante)


- Para instalar el prefiltro, introduzca las pestañas inferiores en las ranuras en ambos lados de la parte inferior de la unidad, e incline hacia arriba para introducir las pestañas superiores en las ranuras de la parte superior, hasta oír un clic indicando que están en su sitio.



- ⑤ Vuelva a colocar el panel frontal, introduciendo la pestaña en la esquina inferior en la base de la unidad y rotando, a continuación, el panel hacia arriba hacia la parte superior de la unidad hasta que los imanes lo cierran.



- ⑥ Cuándo realizar un mantenimiento y sustituir los filtros:

| Filtro             | Luz indicadora  | Cuándo realizar un mantenimiento | Cuándo sustituir        |
|--------------------|---|----------------------------------|-------------------------|
| 1 Prefiltro        | Ninguno   | Limpiar una vez cada dos semanas | Permanente              |
| 2 Filtro de carbón | Ninguno   | NO se puede LIMPIAR              | Reemplazar cada 3 meses |
| 3 Filtro True HEPA | <br>Check Filter |                                  | Dura unos 6~12 meses    |

※ Los intervalos entre la sustitución del filtro dependen del ambiente.

※ Para un uso óptimo, limpie el prefiltro cada dos semanas; esto también alarga la vida útil de los otros filtros.

**Para comprar filtros Winix nuevos:**

póngase en contacto con su distribuidor local

this unit  
is compatible  
with this  
WINIX filter

item: 115115

FILTER

**A**

## SEGURIDAD Y CUIDADOS

Antes de operar este equipo, lea detenidamente estas precauciones e instrucciones de seguridad y siga las mismas para evitar daños y garantizar un uso seguro.

**Antes de poner en marcha la unidad, compruebe que están instalados los filtros** el funcionamiento sin filtros puede acortar la vida útil de la unidad o provocar un choque eléctrico o daños.

**Asegúrese de que NO se introduzcan objetos extraños en las aperturas de la unidad** algunos ejemplos de objetos son alfileres, varillas o monedas.

**No toque ninguna parte del interior de la unidad con las manos húmedas** el voltaje elevado puede provocar un choque eléctrico.

**Asegúrese de que no se bloquean las aperturas de entrada y salida de la unidad** el bloqueo puede provocar un aumento de la temperatura interna y causar una avería o deformación del producto.

**No utilice la unidad como escalera ni coloque objetos pesados encima del mismo** esto puede provocar daños personales o la avería o deformación del producto.



### ADVERTENCIA

Para disminuir el riesgo de lesiones graves o fallecimiento y reducir el riesgo de dañar la unidad, le recomendamos siga estas instrucciones.



No desconecta la unidad tirando del cable eléctrico



No ate ni anude el cable eléctrico cuando la unidad está en funcionamiento



Si la unidad se inunda, desconéctela y póngase en contacto con el servicio de atención al cliente



No desconecte o desplace la unidad mientras está en funcionamiento



No conecte otros aparatos en el mismo enchufe o toma de corriente



No toque el enchufe con las manos mojadas



Desconecte la unidad si no la va a utilizar durante un tiempo.



El cable se pueda dañar si se dobla o tuerce con fuerza, se tira del mismo, se agrupa o se colocan objetos pesados encima.

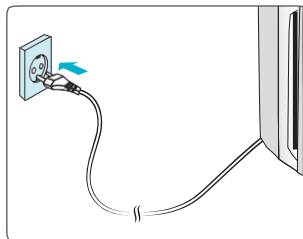
✘ Si el cable de suministro resulta dañado, se deberá sustituir por un cable especial o conjunto, que se puede adquirir del fabricante o de su agente de servicio.

✘ Este aparato no se ha diseñado para que lo usen personas (incluidos niños) con una minusvalía física, sensorial o mental o con falta de experiencia y conocimientos, a menos que sea bajo supervisión de una persona o siguiendo las instrucciones

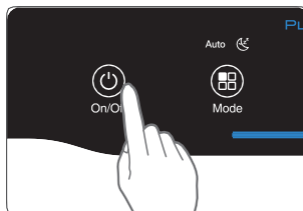
✘ Se debe vigilar a los menores para garantizar que no jueguen con la unidad.

## OPERACIÓN INICIAL

- 1 Introdúzcase el cable eléctrico en la toma de electricidad.



- 2 Pulse el botón de encendido "Power".

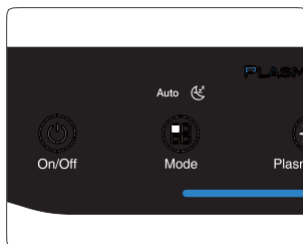


### **Note**

- Durante los primeros 30 segundos de encendido, el Indicador de Calidad del Aire ciclo a través de azul, amarillo y rojo. Sensor de partículas toman aproximadamente 30 segundos para medir la calidad del aire en el ambiente, después de lo cual se iniciará la operación normal.

- 3 Al encender por primera vez la unidad, el modo se ajusta, por defecto, al modo Auto con PlasmaWave® activado.

- Cuando está en el modo Auto, la velocidad del ventilador se ajusta automáticamente en función de la calidad del aire ambiente.
- PlasmaWave® actúa para eliminar los contaminantes nocivos del aire.



### **Note**

- En el modo Auto, la velocidad del ventilador se reducirá automáticamente a la posición Baja, debido a que la calidad del aire interior va mejorando.
- Cuando la unidad está en funcionamiento, puede que oiga un zumbido o sonido similar a un gorjeo. Este sonido se debe a las partículas de gran tamaño que pasan por el PlasmaWave®, es algo normal y no significa que se haya producido una avería. Para desactivar PlasmaWave®, véase la página 56.

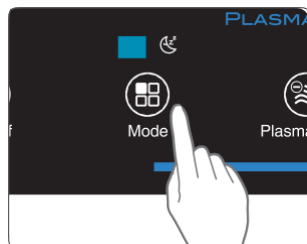
# AUTO Y SLEEP

## 1. Modo Auto

Activa la operación Auto basándose en Sensor de partículas de calidad del aire de la unidad

- 1 Pulse el botón Modo para seleccionar el modo Auto.

- La luz del LED 'Auto' indica que se ha activado el modo Auto y se pone en funcionamiento.



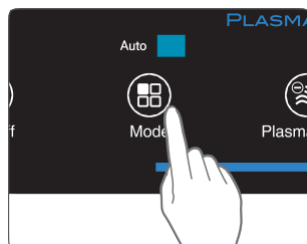
### ✓ Note

- Cuando está en el modo Auto, la velocidad del ventilador se ajusta automáticamente en función de la calidad del aire interior. A medida que vaya mejorando la calidad del aire interior, se reducirá automáticamente la velocidad del ventilador. Y, al contrario, si la calidad del aire interior empeora, la velocidad del ventilador aumentará automáticamente.

## 2. Modo Sleep

- 1 Pulse el botón Modo para seleccionar el modo Sleep.

- La luz del LED 'Sleep' indica que se ha activado el modo Sleep y se pone en funcionamiento.



### ✓ Note

- Al seleccionar el modo Sleep, la velocidad del ventilador se ajusta automáticamente a Baja. La velocidad del ventilador se puede cambiar manualmente pulsando el botón de Velocidad del ventilador, cambiando la unidad al modo manual.
- Cuando el modo Sleep esté activado, la luz LED de Calidad del aire estará apagada.

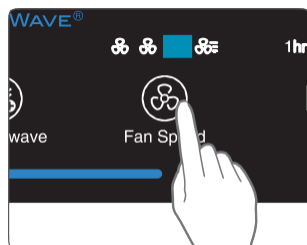


## MANUAL Y TEMPORIZADOR

### 3. Modo Manual (ajuste de la velocidad del ventilador)

Los usuarios pueden ajustar manualmente la velocidad del ventilador a Baja, Media, Alta o Turbo.

- 1 Pulse el botón Velocidad del ventilador para seleccionar la velocidad deseada.



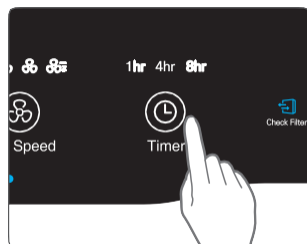
#### Note

- Al seleccionar el modo Manual, se desactivará automáticamente el modo Auto.

### 4. Temporizador

El temporizador se usa para que la unidad funcione durante un periodo de tiempo de terminado.

- 1 Pulse el botón Temporizador para seleccionar el plazo de tiempo deseado.
  - La luz del LED Temporizador indica el plazo de operación seleccionado.
  - Cada vez que se pulse el botón Temporizador, el LED luminoso Temporizador recorrerá los ajustes (1h, 4h, 8h, [SIN TEMPORIZADOR]).

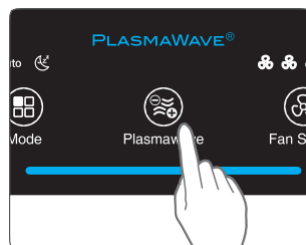


# PLASMAWAVE® E INDICADOR DE CALIDAD DEL AIRE

## 5. PlasmaWave®

La función PlasmaWave® se activa, por defecto, al encender la unidad.

- 1 Para activar o desactivar esta función, pulse el botón PlasmaWave cuando la unidad está encendida.



### ✓ Note

- En el modo Auto, la velocidad del ventilador se reducirá automáticamente a la posición Baja, debido a que la calidad del aire interior va mejorando.
- Cuando la unidad está en funcionamiento, puede que oiga un zumbido o sonido similar a un gorjeo. Este sonido se debe a las partículas de gran tamaño que pasan por el PlasmaWave®, es algo normal y no significa que se haya producido una avería.

## 6. Indicador de calidad del aire

Cuando está encendido, la luz del LED indica la calidad actual del aire interior según tres niveles: AZUL (buena), NARANJA (regular), ROJO (pobre).




### ✓ Note

- Dependiendo del entorno inmediato, el indicador puede cambiar frecuentemente de color o permanecer igual durante periodos más largos de tiempo.

## CUIDADO DEL FILTRO

### 1. Conocer los filtros

Cuando el LED indicador de cambio del filtro está encendido, se tendrá que sustituir el filtro True HEPA y el de carbón.

| Filtro                    | Luz indicadora  | Cuándo realizar un mantenimiento | Cuándo sustituir        |
|---------------------------|---|----------------------------------|-------------------------|
| <b>1</b> Prefiltro        | Ninguno   | Limpiar una vez cada dos semanas | Permanente              |
| <b>2</b> Filtro de carbón | Ninguno   | NO se puede LIMPIAR              | Reemplazar cada 3 meses |
| <b>3</b> Filtro True HEPA | <br>Check Filter |                                  | Dura unos 6~12 meses    |

✘ Los intervalos entre la sustitución del filtro dependen del ambiente.

✘ Para un uso óptimo, limpie el prefiltro cada dos semanas; esto también alarga la vida útil de los otros filtros.

### Para comprar filtros Winix nuevos:

póngase en contacto con su distribuidor local



Filtro de carbón/  
Filtro True HEPA

#### Note

- La vida útil de los filtros depende del nivel de contaminación en el aire. Cuanto más polvo haya en el ambiente, tanto más polvo se acumulará en los filtros, acortando su vida útil.
- Si los filtros están muy sucios o huelen mal, o si la potencia del ventilador se ha debilitado mucho, deberá sustituir los filtros incluso cuando el indicador de cambio del filtro todavía no se haya encendido.

## CUIDADO DEL FILTRO

### 2. Retirada de los filtros

Apague la unidad antes de retirar los filtros.

- 1 Retire el panel frontal, cogiéndolo por la esquina superior y tirando con cuidado hacia delante.



- 2 Pulse sobre las pestañas del prefiltro cerca de la parte superior del mismo, suelte y retire.

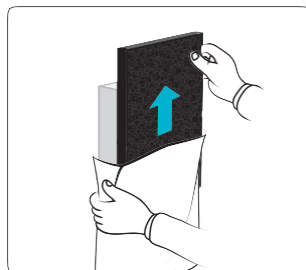


- 3 Extraiga el filtro de carbón y el filtro True HEPA.



### 3. Preparación de los filtros nuevos

- 1 Retire el plástico protector de los filtros nuevos.
  - El funcionamiento de la unidad sin haber retirado el plástico que envuelve los filtros puede provocar un ruido anormal, deformación o incendio por sobrecalentamiento.



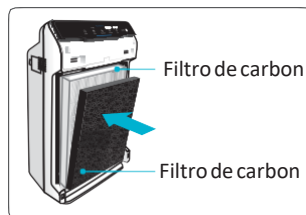
#### NOTICE

- Para un rendimiento óptimo, esta unidad solo se debe equipar con filtros Winix.

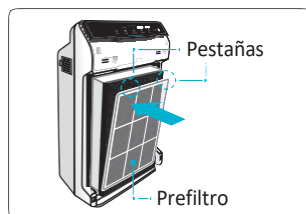
## CUIDADO DEL FILTRO

### 4. Sustitución de los filtros

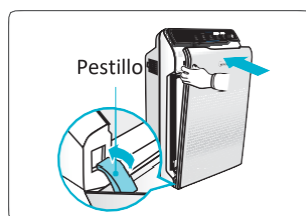
- 1 Introdúzca primero el filtro True HEPA seguido del filtro de carbón.



- 2 Coloque el prefiltro.
  - Introduzca las pestañas inferiores en las ranuras en ambos lados de la parte inferior de la unidad, e incline hacia arriba para introducir las pestañas superiores en las ranuras de la parte superior, hasta oír un clic indicando que están en su sitio.

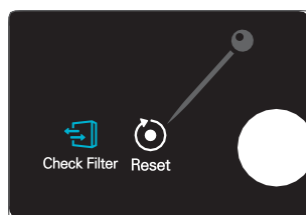


- 3 Vuelva a colocar el panel frontal, introduciendo la pestaña en la esquina inferior en la base de la unidad y rotando, a continuación, el panel hacia arriba hacia la parte superior de la unidad hasta que los imanes lo cierran.



### 5. Reset de la unidad

- 1 Tras sustituir los filtros, conecte la unidad a la red eléctrica y utilice un objeto afilado, como un clip, para pulsar el interruptor RESET durante 5 segundos.

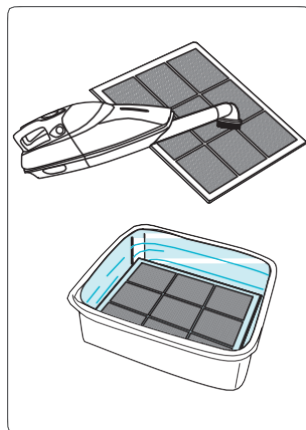


## CUIDADO DEL FILTRO

### 6. Limpieza de los filtros

Los intervalos de limpieza del filtro varían en función de la calidad del aire.

- ① Limpie el prefiltro con una aspiradora o un cepillo suave. Si está muy sucio, enjuáguelo con agua templada.
- No use detergente ni jabón.
  - Antes de volver a usar el filtro, déjelo secar durante 24 horas o más.



✘ Si el prefiltro resulta dañado o se debe sustituir por otro motivo:

**póngase en contacto con su distribuidor local**

#### NOTICE

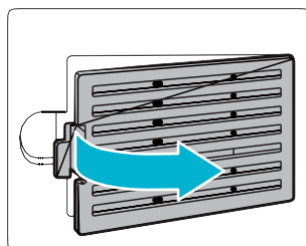
- No utilice benceno, alcohol u otros fluidos volátiles, que puedan dañar o desteñir.
- El prefiltro se pueden volver a usar después de su limpieza, siempre y cuando estén totalmente secos.
- No utilice agua caliente a una temperatura de más de 40°C o fluidos volátiles, tales como disolventes.
- Tras limpiar el filtro, procure que se seque totalmente en una zona bien ventilada, ya que, de lo contrario, puede provocar un mal olor.

## SENSOR DE PARTICULAS INTELIGENTE

### Sensor de partículas inteligente

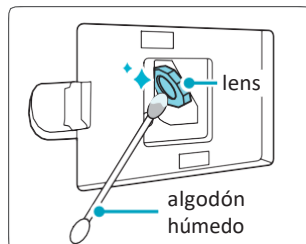
Para que el SENSOR DE PARTICULAS, que detecta el polvo en suspensión y las partículas ultrafinas, funcione óptimamente, límpielo cada dos meses. Límpielo con más frecuencia si la unidad funciona en lugares con mucho polvo.

- ① Abra la cubierta del SENSOR DE PARTICULAS.

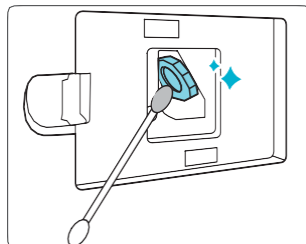


- ② Limpie la lente y la zona de entrada del sensor con un paño de algodón húmedo.

- La zona del sensor solo se debe limpiar con agua. No use sustancias volátiles, como alcohol o acetona.

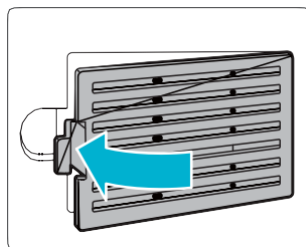


- ③ Seque cualquier humedad restante con un bastoncillo de algodón.



- ④ Abra la cubierta del sensor de polvo.

  - La cubierta del sensor de polvo se puede limpiar con una aspiradora.

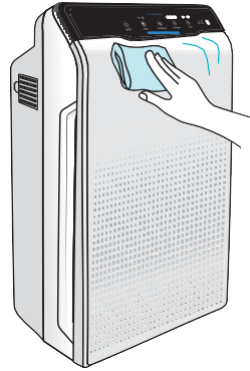


## CUIDADOS DE LIMPIEZA

### 1. Limpieza del exterior y del interior

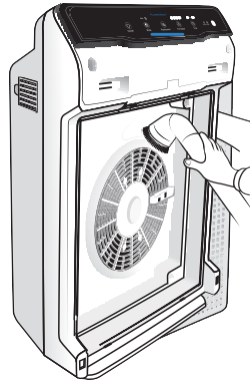
① Limpie con un paño suave y húmedo utilizando agua templada. Seque luego con un paño seco y limpio.

- Para que la unidad permanezca en perfecto estado, límpiela cada 1-2 meses.



② Abra el panel frontal y limpie el interior con una aspiradora.

- Para un rendimiento óptimo, limpie cada 1-2 meses.



#### NOTICE

- Antes de limpiar la unidad, deberá desconectar siempre el cable eléctrico y esperar a que la unidad se haya enfriado.
- Nunca desmonte, repare o modifique esta unidad por sí mismo.
- No utilice aerosoles inflamables ni líquidos detergentes.
- Asegúrese de que los menores no limpien o mantengan la unidad.
- Antes de limpiar o mantener la unidad, asegúrese de que está desconectada.



## PREGUNTAS FRECUENTES

| Problema                                   | Control / Medidas a tomar   |
|--|---|
| <b>No se enciende de ninguna manera.</b>   | <ul style="list-style-type: none"><li>• ¿El enchufe está bien conectado a la toma de corriente?<ul style="list-style-type: none"><li>– Asegúrese de que la salida tiene el poder de ir a ella, y garantizar el enchufe está asegurado .</li></ul></li><li>• ¿Existe un corte eléctrico?<ul style="list-style-type: none"><li>– Compruebe si otras luces y equipos eléctricos funcionan y vuélvalo a intentar.</li></ul></li></ul> |
| <b>No funciona en modo Auto.</b>           | <ul style="list-style-type: none"><li>• ¿Se ha seleccionado el modo Auto?<ul style="list-style-type: none"><li>– Pulse el botón Modo hasta que se haya seleccionado el modo Auto.</li></ul></li><li>• ¿Is the sensor blocked or clogged?<ul style="list-style-type: none"><li>– Limpie el sensor de olor con un paño húmedo y séquelo a continuación.</li></ul></li></ul>   |
| <b>La unidad vibra y hace mucho ruido.</b> | <ul style="list-style-type: none"><li>• ¿Está situada sobre una superficie irregular o inclinada?<ul style="list-style-type: none"><li>– Coloque la unidad sobre una zona firme, nivelada y lisa del suelo.</li></ul></li></ul>   |

## PREGUNTAS FRECUENTES

| Problema   | Control / Medidas a tomar  |
|--|--|
| <b>El enchufe y la toma de corriente se calientan demasiado.</b>           | <ul style="list-style-type: none"><li>• ¿Está bien conectado el enchufe?<ul style="list-style-type: none"><li>- Asegúrese de que el enchufe está bien conectado a la toma.</li></ul></li></ul>   |
| <b>Huele raro.</b>   | <ul style="list-style-type: none"><li>• ¿La unidad se utiliza en un lugar con mucho humo, polvo u olores?<ul style="list-style-type: none"><li>- Limpie las entradas de aire en ambos lados y limpie el prefiltro.</li><li>- Cambie el filtro de carbón.</li></ul></li></ul>               |
| <b>La potencia del ventilador es débil. La unidad no purifica el aire.</b> | <ul style="list-style-type: none"><li>• ¿El indicador de cambio del filtro está encendido?<ul style="list-style-type: none"><li>- Sustituya los filtros tal y como sea necesario.</li></ul></li></ul>  |
| <b>La pantalla está tenue.</b>   | <ul style="list-style-type: none"><li>• ¿El sensor de luz está bloqueado por la suciedad?<ul style="list-style-type: none"><li>- Si el modo Auto está activado, se activa automáticamente el modo Sleep cuando el sensor de luz detecta que el recinto está a oscuras.</li></ul></li></ul> |

## ESPECIFICACIONES DE LA UNIDAD

|                                    |                                     |
|------------------------------------|-------------------------------------|
| <b>Nombre del modelo</b>           | <b>ZERO (AZBU330 HWE)</b>           |
| <b>Voltaje de alimentación</b>     | AC 220 V - 240 V ~ 50 / 60 Hz       |
| <b>Potencia</b>                    | 70 W                                |
| <b>Capacidad máxima de la sala</b> | 99 m <sup>2</sup>                   |
| <b>Dimensiones</b>                 | 380 mm(W) x 208 mm(D) x 600 mm(H)   |
| <b>Peso</b>                        | 7 kg                                |
| <b>Filtro de repuesto</b>          | <b>Filter A / Artículo : 115115</b> |
| <b>Prefiltro</b>                   | <b>Part #: 4521-0012-01</b>         |

※ El exterior, el diseño y las especificaciones del producto se pueden cambiar, sin previo aviso, para mejorar el rendimiento del producto.

## PÁGINA DE GARANTÍA DEL PRODUCTO

### Las condiciones de la garantía son las siguientes.

- 1 Este producto se ha fabricado bajo un control de calidad e inspecciones estrictos.
- 2 La garantía queda anulada si el defecto del producto es el resultado de negligencia o uso inadecuado por parte del consumidor. Durante el periodo de garantía también se puede incurrir en gastos de envío y servicio.
- 3 Al entregar el producto para su servicio, se deberá presentar la garantía.
- 4 Guarde la garantía en un lugar seguro, ya que no se puede volver a emitir.
- 5 Esta garantía solo es válida en Europa.

|  |                     |  |
|--|---------------------|--|
| Nombre del producto                      | Purificador de aire |  |
| Nombre del modelo                        | ZERO                |  |
| Fecha de adquisición                     |                     |  |
| Periodo de garantía                      | Dos (2) años        |  |
| Lugar de compra                          |                     |  |
| Lugar de la compra<br>número de teléfono |                     |  |
| Cliente                                  | Domicilio           |  |
|  | Nombre              |  |
|  | Tel.                |  |

✘ Después de la compra , asegúrese de completar toda la información anterior .



2610-0169-00 Rev.00

○ Contacto para  
preguntas  
relacionadas con el  
producto y atención al  
cliente

[WWW.WINIX.COM/EU](http://WWW.WINIX.COM/EU)

# WINIX LUFTREINIGER



## Modell

ZERO (AZBU330-HWE)

## Bedienungs- und Wartungsanleitung



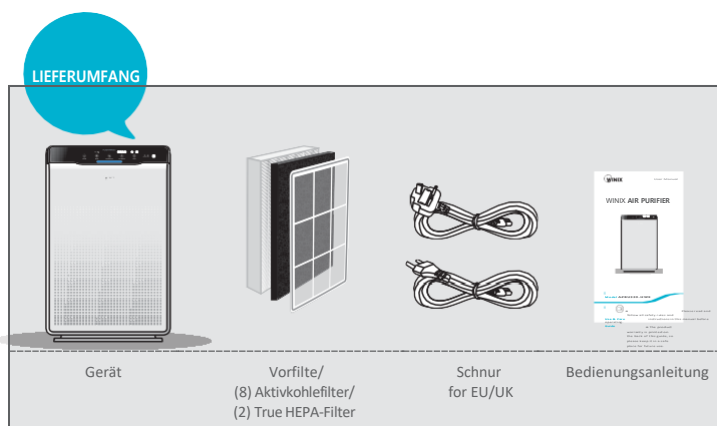
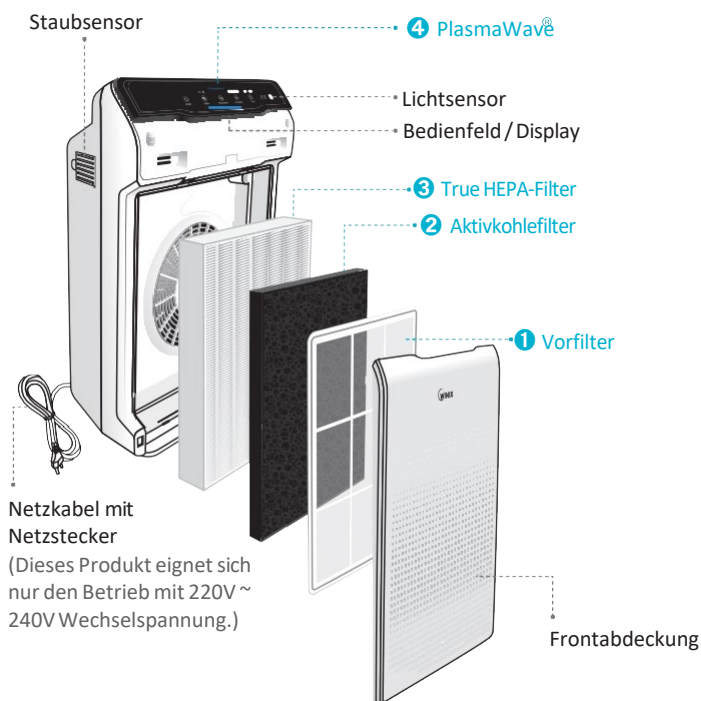
- Bitte lesen und befolgen Sie vor der Inbetriebnahme des Geräts alle Sicherheitsvorschriften und Anleitungen in diesem Handbuch.
- Die Produktgarantie ist auf der Rückseite dieses Handbuchs abgedruckt. Bewahren Sie das Handbuch daher bitte für die zukünftige Verwendung an einem sicheren Ort auf.

# INHALT

|  |     |
|--|-----|
| VIERSTUFIGE LUFTREINIGUNG .....                        | 72  |
| BEDIENELEMENTE .....                                   | 73  |
| AUFSTELLUNGORT .....                                   | 74  |
| EINSETZEN DER FILTER .....                             | 75  |
| SICHERHEITS- UND VORSICHTSMASSNAHMEN .....             | 77  |
| ERSTE INBETRIEBNAHME .....                             | 78  |
| AUTOMATIKBETRIEB UND SCHLAFMODUS .....                 | 79  |
| MANUELLER MODUS UND TIMER-BETRIEB .....                | 80  |
| PLASMAWAVE <sup>®</sup> UND LUFTQUALITÄTSANZEIGE ..... | 81  |
| PFLEGE DER FILTER .....                                | 82  |
| STAUBSENSOR PFLEGE .....                               | 86  |
| REINIGUNG UND PFLEGE .....                             | 87  |
| HÄUFIG GESTELLTE FRAGEN .....                          | 88  |
| TECHNISCHE DATEN DES GERÄTS .....                      | 90  |
| PRODUKTGARANTIE .....                                  | 91  |
| Französisch .....                                      | 24  |
| Spanisch .....   | 47  |
| Deutsche .....   | 70  |
| Italienisch .....                                      | 93  |
| Niederländer .....                                     | 116 |
| Polieren .....   | 139 |

► Dieses Produkt eignet sich nur den Betrieb mit 220V ~ 240V Wechselspannung.

## VIERSTUFIGE LUTREINIGUNG





## BEDIENELEMENTE

Luftauslassöffnung



### Mode-Taste

Drücken Sie diese Taste, um die einstellbaren Werte zu durchlaufen und die gewünschte Betriebsart (Auto, Sleep) einzustellen.

**Lüftergeschwindigkeitsanzeige**  
Zeigt die aktuelle Lüfterdrehzahl an.

### PlasmaWave®-Anzeige

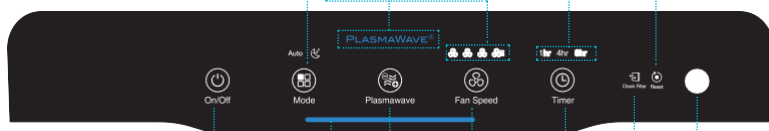
Gibt an, ob PlasmaWave® aktiviert oder deaktiviert ist.

### Timer-Anzeige

Wenn der Timer eingestellt wurde, zeigt die LED-Lampe die eingestellte Betriebszeit an.

### Reset-Taste

Halten Sie die Reset-Taste nach dem Filterwechsel mindestens 5 Sekunden lang gedrückt.



### Power-Taste

Schaltet das Gerät ein oder aus.

**PlasmaWave®-Taste**  
Aktiviert oder deaktiviert PlasmaWave®.

### Timer-Taste

Drücken Sie diese Taste, um die einstellbaren Werte zu durchlaufen und die gewünschte Betriebsdauer einzustellen (1 h, 4 h, 8 h, [NO TIMER])

### Lichtsensor

Erfasst die Lichtstärke in der Umgebung, um die Helligkeit der LED-Anzeigen entsprechend anzupassen.

### Luftqualitätsanzeige

Farbkodierte LED zur Anzeige von drei Luftqualitätsstufen.

### Taste Lüftergeschwindigkeit

Ermöglicht die manuelle Bedienung des Geräts. Drücken Sie diese Taste, um die einstellbaren Werte zu durchlaufen (Low, Medium, High, Turbo).

### Filterwechselanzeige

LED-Lampe, die aufleuchtet, wenn es Zeit ist, den Filter zu wechseln.

## AUFSTELLUNGORT

**Achten Sie darauf, dass der Luftreiniger 30 bis 45 cm Abstand zu Fernsehgeräten, Rundfunkgeräten und anderen elektronischen Geräte hat**

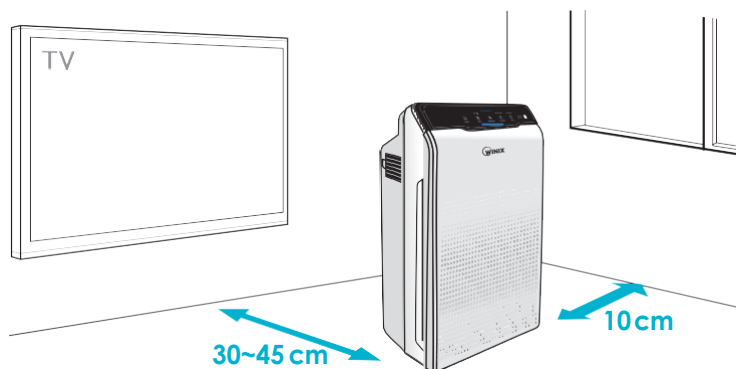
Elektromagnetische Störungen von bestimmten Elektronikelementen können sonst Fehlfunktionen verursachen.

**Stellen Sie das Gerät in Innenräumen geschützt vor direktem Sonnenlicht auf**

Direkte Sonneneinstrahlung kann Fehlfunktion oder einen Ausfall des Produkts zur Folge haben.

**Stellen Sie das Gerät auf einem harten und ebenen Untergrund auf**

Instabile oder geneigte Flächen können zu ungewöhnlichen Geräuschen und Vibrationen führen.



### WARNHINWEIS

Befolgen Sie diese Anweisungen, um das Risiko von schweren oder tödlichen Verletzungen und die Gefahr einer Beschädigung des Geräts zu verringern.



Verwenden Sie das Gerät nicht in der Nähe von Nebeln oder Dämpfen von industriellem Öl oder größeren Mengen an metallischen Staub.



Stellen Sie das Gerät nicht in der Nähe von Heizelementen auf.



Installieren Sie das Gerät nicht in irgendeiner Art von Motor- oder Transportfahrzeug (LKW, Boote, Schiffe usw.).



Stellen Sie das Gerät nicht in einem Bereich mit übermäßigen Mengen an giftigen Gasen auf.



Stellen Sie das Gerät nicht in der Nähe von brennbaren Materialien (Aerosole, Brennstoffe, Gase usw.) auf.



Achten Sie darauf, dass das Gerät nicht in den Wind oder in Zugluft gerichtet ist.



Stellen Sie das Gerät nicht unterhalb einer elektrischen Steckdose auf.



Stellen Sie das Gerät nicht in übermäßig feuchten Bereichen auf, wo es nass werden könnte.

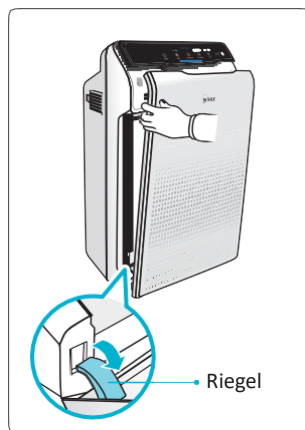
✘ Dieses Gerät ist nicht dafür vorgesehen, zur Erhaltung von Dokumenten oder zur Konservierung von Kunstwerken verwendet zu werden.

## EINSETZEN DER FILTER

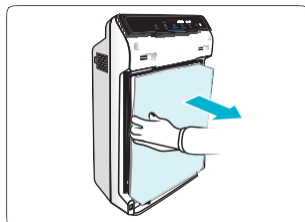
Dieses Produkt wird mit allen erforderlichen Filtern geliefert. Die schützende Plastikfolie muss vor dem Gebrauch von den Filtern entfernt werden.

- ※ Wenn das Gerät in Betrieb genommen wird, ohne zuvor die Plastikfolie von den Filtern zu entfernen, kann dies zu abnormalen Geräuschen, Verformungen oder zur Entstehung eines Brands infolge von Überhitzung führen.
- ※ Ziehen Sie den Netzstecker heraus und vergewissern Sie sich, dass das Gerät ausgeschaltet ist, bevor Sie die Filter einsetzen.

- ① Entfernen Sie die Frontplatte, indem Sie sie am oberen Rand greifen und vorsichtig nach vorn ziehen.

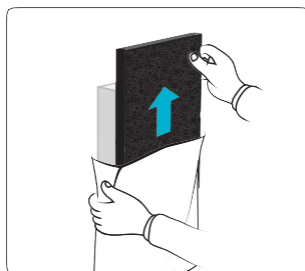


- ② Nehmen Sie die Filter aus dem Gerät heraus: Sie sind durch eine Plastikfolie geschützt.



- ③ Entfernen Sie die Plastikfolie von den Filtern.

- Wenn das Gerät in Betrieb genommen wird, ohne zuvor die Plastikfolie von den Filtern zu entfernen, kann dies zu abnormalen Geräuschen, Verformungen oder zur Entstehung eines Brands infolge von Überhitzung führen.



**Notice**

- Hinweise zum Austausch der Filter finden Sie auf den Seiten 82 - 84

## EINSETZEN DER FILTER

- ④ Setzen Sie die Filter so ein, dass sie gut sitzen.

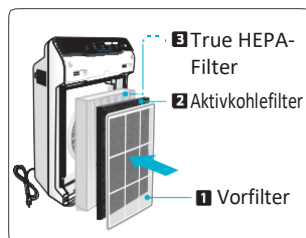
Die Filter müssen in der folgenden Reihenfolge eingesetzt werden:

**3** True HEPA-Filter (hinten)

**2** Aktivkohlefilter (Mitte)

**1** Vorfilter (vorne)


- Zum Einsetzen des Vorfilters führen Sie die unteren Laschen in die Schlitze auf beiden Seiten des Unterteils des Geräts ein und schwenken Sie den Vorfilter dann nach oben, um die oberen Laschen in die Schlitze am Oberteil des Geräts einzuführen, bis die Seiten hörbar einrasten.



- ⑤ Bringen Sie die Frontplatte wieder an, indem Sie zuerst die Lasche am unteren Rand in die Basis des Geräts einführen, und schwenken Sie dann die Platte nach oben auf den oberen Teil des Geräts zu, bis der Deckel durch die Magnete geschlossen wird.



- ⑥ Wartung und Wechseln der Filter:

| Filter                    | Kontrollleuchte   | Wartung                      | Wechseln                   |
|---------------------------|---|------------------------------|----------------------------|
| <b>1</b> Vorfilter        | Keine   | Einmal alle 14 Tage reinigen | Dauerhaft                  |
| <b>2</b> Aktivkohlefilter | Keine   | NICHT WASCHBAR               | Ersetzen Sie alle 3 Monate |
| <b>3</b> True HEPA-Filter | <br>Check Filter |                              | Hält bis zu 6~12 Monate    |

※ Das Filterwechselintervall kann je nach Umgebung variieren.

※ Für die optimale Nutzung kann der Vorfilter einmal alle 14 Tage gereinigt werden. Dadurch kann auch die Lebensdauer der anderen Filter verlängert werden.

**Wenn der Vorfilter beschädigt oder in irgendeiner Weise ausgetauscht werden muss:**

Wenden Sie sich bitte an Ihren Händler vor Ort.

this unit  
is compatible  
with this  
WINIX filter

FILTER

**A**

item: 115115

## SICHERHEITS- UND VORSICHTSMASSNAHMEN

Lesen und befolgen Sie bitte vor der Inbetriebnahme des Geräts die folgenden Sicherheitshinweise und Anweisungen, um Schäden zu vermeiden und eine sichere Benutzung zu gewährleisten.

### **Stellen Sie sicher, dass die Filter eingesetzt sind, bevor Sie das Gerät in Betrieb einschalten**

Wenn das Gerät ohne Filter betrieben wird, kann dies seine Lebensdauer verkürzen und es besteht Stromschlag- und Verletzungsgefahr

### **Achten Sie darauf, dass keine Fremdkörper in die Lüftungsschlitze des Geräts eingeführt werden**

Zu den Fremdkörpern zählen beispielsweise Stifte, Stäbe und Münzen.

### **Berühren Sie keinen Teil der Innenausstattung des Geräts mit nassen Händen**

Durch die Hochspannung kann es zu Stromschlägen kommen.

### **Stellen Sie sicher, dass die Einlass- und Auslassöffnungen nicht blockiert werden**

Wenn die Öffnungen blockiert sind, kann die Temperatur im Gerät zu stark ansteigen, so dass das Gerät ausfallen oder sich verformen kann.

### **Verwenden Sie das Gerät nicht als Hocker und stellen Sie keine schweren Gegenstände darauf**

Es besteht sonst Verletzungsgefahr und das Gerät kann ausfallen oder sich verformen.



#### **WARNHINWEIS**

Befolgen Sie die nachstehenden Anweisungen, um das Risiko von schweren oder tödlichen Verletzungen und die Gefahr einer Beschädigung des Geräts zu verringern.



Ziehen Sie nicht am Netzkabel, wenn Sie das Gerät von der Stromversorgung trennen.



Verknuten Sie das Netzkabel nicht, wenn das Gerät in Betrieb ist.



Wenn das Gerät in Wasser getaucht wurde, trennen Sie es von der Stromversorgung und kontaktieren Sie den Kundendienst.



Trennen Sie das Gerät nicht von der Stromversorgung und bewegen Sie es nicht, während es in Betrieb ist.



Verbinden sie keine zusätzlichen Geräte mit der gleichen Steckdose oder Stromversorgung.



Berühren Sie den Stecker nicht mit nassen Händen.



Trennen Sie das Gerät von der Stromversorgung, wenn es längere Zeit nicht benutzt wird.



Das Kabel kann Schaden nehmen, wenn es unter übermäßiger Kraftausübung gebogen, gezogen, verdreht, gebündelt oder gequetscht wird oder wenn schwere Gegenstände darauf gestellt werden.

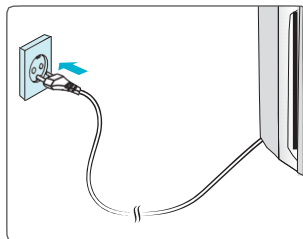
※ Ein beschädigtes Netzkabel darf nur durch ein Spezialkabel ersetzt werden, das entweder beim Händler oder bei seinem technischen Kundendienst erhältlich ist.

※ Das Gerät ist nicht für die Verwendung durch Personen (einschließlich Kinder) mit eingeschränkten physischen, sensorischen oder psychischen Fähigkeiten bzw. ohne jegliche Erfahrung oder Wissen vorgesehen, es sei denn sie sind unter Aufsicht oder wurden in die Verwendung des Gerätes durch eine Person, die für ihre Sicherheit verantwortlich ist, eingewiesen.

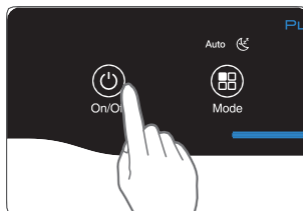
※ Kinder sollten unter Aufsicht stehen, damit gewährleistet ist, dass sie nicht mit dem Gerät spielen.

## ERSTEINBETRIEBNAHME

- ① Das Netzkabel an eine Netzsteckdose einstecken.



- ② Drücken Sie die "Power"-Taste.

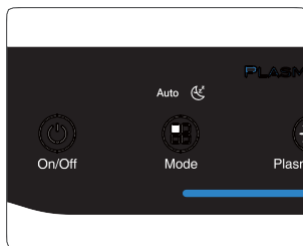


### Notice

- Während der ersten 30 Sekunden nach dem Einschalten auf, die Air Quality Indicator radeln durch Blau, Gelb und Rot Farben. Die Staubsensor nehmen ca. 30 Sekunden, um die Luftqualität in der Umgebung zu messen, nach dem normalen Betrieb beginnen.

- ③ Wenn das Gerät zum ersten Mal eingeschaltet wird, ist es auf den Automatikbetrieb ("Auto") mit aktiviertem PlasmaWave® eingestellt.

- Im Automatikbetrieb wird die Lüfterdrehzahl automatisch entsprechend der Luftqualität in der Umgebung angepasst.
- PlasmaWave® dient zum Entfernen von schädlichen, luftgetragenen Verunreinigungen.



### Notice

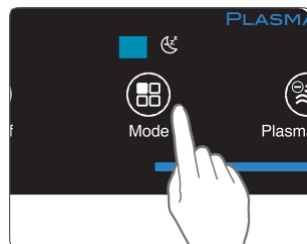
- Wenn sich die Luftqualität im Innenraum verbessert, während sich das Gerät im Automatikbetrieb befindet, wird die Lüfterdrehzahl automatisch auf Low reduziert.
- Wenn das Gerät läuft, ist eventuell ein zwitschernder oder summender Ton hörbar. Der Ton entsteht dadurch, dass große Partikel durch PlasmaWave® hindurchtreten. Dies ist normal und bedeutet keine Fehlfunktion. Zum Deaktivieren von PlasmaWave®, siehe Seite 78.

# AUTOMATIKBETRIEB UND SCHLAFMODUS

## 1. Automatikbetrieb ("Auto")

Ermöglicht den Automatikbetrieb basierend auf den Luftqualität-Messwerten der Staubsensor.

- ① Drücken Sie die Mode-Taste, um den Autobetrieb zu wählen.
  - Die LED "Auto" leuchtet auf, wenn der Automatikbetrieb aktiviert wurde, und der Betrieb beginnt.

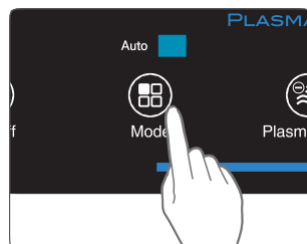


### ✓ Notice

- Im Automatikbetrieb wird die Lüfterdrehzahl automatisch entsprechend der Luftqualität im Innenraum angepasst. Wenn sich die Luftqualität im Innenraum verbessert, wird die Lüfterdrehzahl automatisch reduziert. Wenn sich die Luftqualität im Innenraum verschlechtert, erhöht sich die Lüfterdrehzahl automatisch.

## 2. Schlafmodus ("Sleep")

- ① Drücken Sie die Mode-Taste, um den Schlafmodus zu wählen.
  - Die LED "Sleep" leuchtet auf, wenn der Schlafmodus aktiviert wurde, und der Betrieb beginnt.



### ✓ Notice

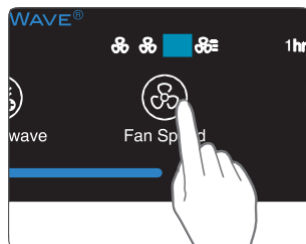
- Wenn der Schlafmodus ausgewählt wird, wird die Lüfterdrehzahl automatisch auf Low eingestellt. Die Lüfterdrehzahl kann von Hand geändert werden, indem die Taste Lüftergeschwindigkeit gedrückt wird, wodurch das Gerät auf manuellen Betrieb umgeschaltet wird.
- Wenn der Schlafmodus aktiviert ist, ist die LED zur Anzeige der Luftqualität deaktiviert.

## MANUELLER MODUS UND TIMER-BETRIEB

### 3. Manueller Modus (Einstellen der Lüfterdrehzahl)

Im manuellen Modus kann der Benutzer die Lüfterdrehzahl manuell auf Low, Medium, High oder Turbo einstellen.

- 1 Drücken Sie die Taste Lüftergeschwindigkeit, um die gewünschte Lüfterdrehzahl einzustellen.



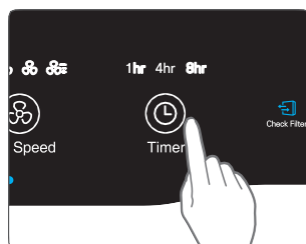
#### Notice

- Wenn der manuelle Modus ausgewählt wird, wird der Automatikbetrieb automatisch deaktiviert.

### 4. Timer

Der Timer kann eingestellt werden, wenn das Gerät eine bestimmte Zeit lang laufen soll.

- 1 Drücken Sie die Timer-Taste, um die gewünschte Dauer auszuwählen.
  - Die Timer-LED-Lampe zeigt die gewählte Betriebsdauer an.
  - Jedes Mal, wenn die Timer-Taste gedrückt wird, durchläuft die Timer-LED-Lampe die möglichen Einstellungen (1 h, 4 h, 8 h, [NO TIMER]).



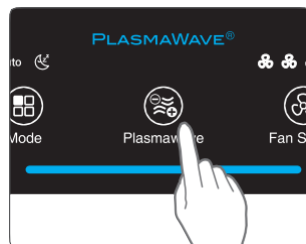


# PLASMAWAVE® UND LUFTQUALITÄTSANZEIGE

## 5. PlasmaWave®

In der Standardeinstellung wird PlasmaWave® aktiviert, sobald das Gerät eingeschaltet wird.

- 1 Drücken Sie die Plasmawave-Taste, wenn das Gerät eingeschaltet ist, um diese Funktion zu aktivieren oder zu deaktivieren.

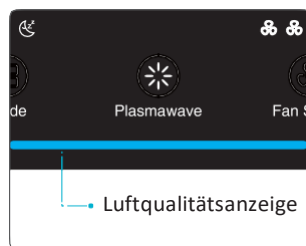


### ✓ Notice

- Wenn sich die Luftqualität im Innenraum verbessert, während sich das Gerät im Automatikbetrieb befindet, wird die Lüfterdrehzahl automatisch auf Low reduziert.
- Wenn das Gerät läuft, ist eventuell ein zwitschernder oder summender Ton hörbar. Der Ton entsteht dadurch, dass große Partikel durch PlasmaWave® hindurchtreten. Dies ist normal und bedeutet keine Fehlfunktion.

## 6. Luftqualitätsanzeige

Wenn die LED-Lampe eingeschaltet ist, zeigt sie die aktuelle Luftqualität im Innenraum in drei Stufen an: BLAU (gut), GELB (relativ gut), ROT (schlecht).




### ✓ Notice

- Die Luftqualität wird in der Anzeige basierend auf den Werten der Staubsensor angezeigt. Abhängig von den Bedingungen in der unmittelbaren Umgebung kann sich die Farbe der Anzeige häufig ändern oder längere Zeit unverändert bleiben.

# PFLEGE DER FILTER

## 1. Unterscheidung der Filter

Wenn die Anzeige "Check Filter" leuchtet, ist es Zeit, den True HEPA- und den Aktivkohlefilter zu wechseln.

| Filter                    | Kontrollleuchte   | Wartung                      | Wechseln                   |
|---------------------------|---|------------------------------|----------------------------|
| <b>1</b> Vorfilter        | Keine   | Einmal alle 14 Tage reinigen | Dauerhaft                  |
| <b>2</b> Aktivkohlefilter | Keine   | NICHT WASCHBAR               | Ersetzen Sie alle 3 Monate |
| <b>3</b> True HEPA-Filter | <br>Check Filter |                              | Hält bis zu 6~12 Monate    |

※ Das Filterwechselintervall kann je nach Umgebung variieren.

※ Für die optimale Nutzung kann der Vorfilter einmal alle 14 Tage gereinigt werden. Dadurch kann auch die Lebensdauer der anderen Filter verlängert werden.

**Wenn der Vorfilter beschädigt oder in irgendeiner Weise ausgetauscht werden muss:**

Wenden Sie sich bitte an Ihren Händler vor Ort.



Aktivkohlefilter/  
True HEPA-Filter

### Notice

- Die Lebensdauer der Filter variiert entsprechend der in der Luft vorhandenen Schadstoffmenge. Je mehr Staub sich in der Umgebung befindet, desto mehr davon sammelt sich in den Filtern an und verkürzt deren Lebensdauer.
- Sind die Filter stark verschmutzt, entwickeln diese unangenehme Gerüche oder sollte die Lüfterstärke deutlich abnehmen, sollten Sie die Filter austauschen, auch wenn die Filterwechselanzeige noch nicht aufleuchtet.

## PFLEGE DER FILTER

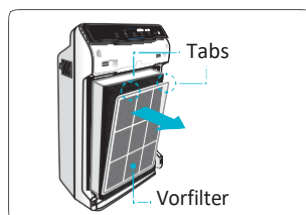
### 2. Ausbauen der Filter

Schalten Sie das Gerät aus, bevor Sie Filter entnehmen.

- 1 Entfernen Sie die Frontplatte, indem Sie sie am oberen Rand greifen und vorsichtig nach vorn ziehen.



- 2 Drücken Sie auf die Laschen des Vorfilters in der Nähe der Filteroberseite, lösen Sie den Filter und entnehmen Sie ihn.

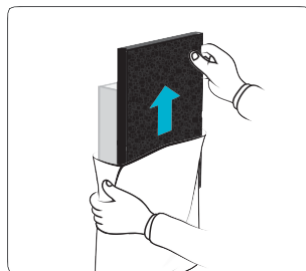


- 3 Ziehen Sie den Aktivkohlefilter und den True HEPA-Filter heraus.



### 3. Vorbereitung neuer Filter

- 1 Entfernen Sie die Plastikfolie von den Ersatzfiltern.
  - Wenn das Gerät in Betrieb genommen wird, ohne zuvor die Plastikfolie von den Filtern zu entfernen, kann dies zu abnormalen Geräuschen, Verformungen oder zur Entstehung eines Brands infolge von Überhitzung führen.



#### NOTICE

- Für eine optimale Leistung sollte dieser Luftreiniger nur mit WINIX-Filtern verwendet werden.

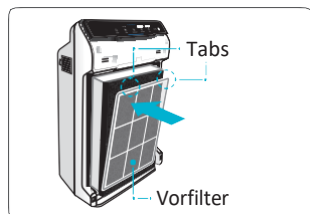
## PFLEGE DER FILTER

### 4. Ersetzen von Filtern

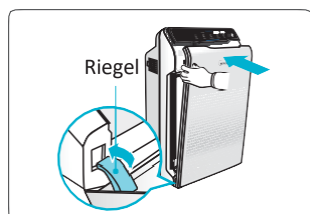
- ① Setzen Sie zunächst den True HEPA-Filter und anschließend den Aktivkohlefilter ein.



- ② Setzen Sie den Vorfilter ein.
- Führen Sie die unteren Laschen des Vorfilters in die Schlitze auf beiden Seiten des Unterteils des Geräts ein und schwenken Sie den Vorfilter dann nach oben, um die oberen Laschen in die Schlitze am Oberteil des Geräts einzuführen, bis beide Seiten hörbar einrasten.

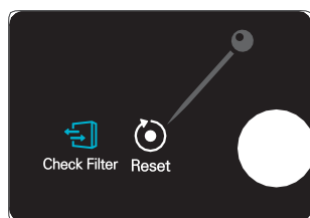


- ③ Bringen Sie die Frontplatte wieder an, indem Sie zuerst die Lasche am unteren Rand in die Basis des Geräts einführen, und schwenken Sie dann die Platte nach oben auf den oberen Teil des Geräts zu, bis der Deckel durch die Magnete geschlossen wird.



### 5. Zurücksetzen des Geräts

- ① Schalten Sie nach dem Austausch der Filter das Gerät ein und halten Sie dann den RESET-Schalter mithilfe eines dünnen Objekts wie einer Büroklammer für die Dauer von 5 Sekunden gedrückt.

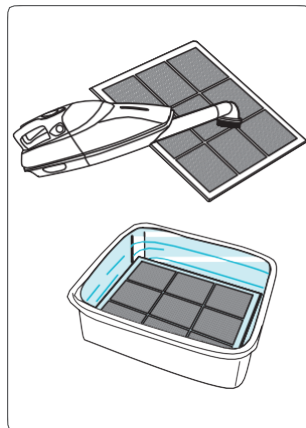


## PFLEGE DER FILTER

### 6. Reinigen der Filter

Das Reinigungsintervall hängt von der vorhandenen Luftqualität ab.

- ① Verwenden Sie einen Staubsauger oder eine weiche Bürste, um den Vorfilter zu reinigen. Wenn er übermäßig verschmutzt ist, spülen Sie ihn mit lauwarmem Wasser ab.
- Verwenden Sie kein Reinigungsmittel oder Seife.
  - Lassen Sie den Filter mindestens 24 Stunden lang trocknen, bevor Sie ihn wieder verwenden.



✘ Wenn der Vorfilter beschädigt oder in irgendeiner Weise ausgetauscht werden muss:

**Bitte setzen Sie sich mit Winix in Verbindung.**

#### NOTICE

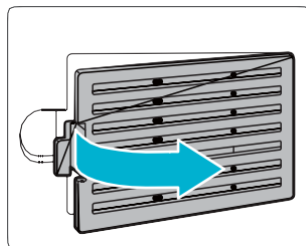
- Verwenden Sie kein Benzol, keinen Alkohol oder andere flüchtige Flüssigkeiten. Sie können eine Beschädigung oder Verfärbung verursachen.
- Der Vorfilter können nach dem Reinigen erneut verwendet werden, wenn sichergestellt ist, dass diese vollständig trocken sind.
- Verwenden Sie kein heißes Wasser über 40 °C (104 °F) oder flüchtige Flüssigkeiten wie Farbverdünner.
- Lassen Sie den Vorfilter nach dem Waschen an einem gut belüfteten Ort vollständig trocknen, da sich anderenfalls unangenehme Gerüche entwickeln können.

## STAUBSENSOR PFLEGE

### Staubsensor Pflege

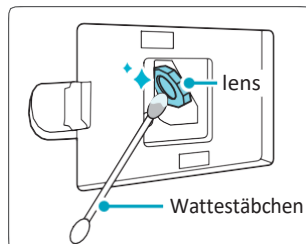
Für eine optimale Leistung des Staubensors, der den Staub in der Luft und ultrafeine Partikel erkennt, muss der Staubsensor alle zwei Monate gereinigt werden. Reinigen Sie den Sensor öfter, wenn der Luftreiniger an einem Ort mit hoher Staubbelastung steht.

- ① Öffnen Sie die Staubsensor-Abdeckung.

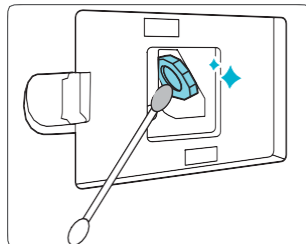


- ② Wischen Sie die Linse und den Ansaugbereich des Staubensors mit einem feuchten Wattestäbchen ab.

- Die Sensorfläche darf nur mit Wasser gereinigt werden. Verwenden Sie keine flüchtigen Substanzen wie Alkohol oder Aceton.

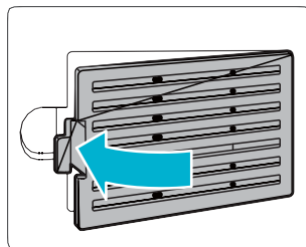


- ③ Entfernen Sie verbleibende Feuchtigkeit mit einem trockenen Wattestäbchen.



- ④ Schließen Sie die Staubsensor- Abdeckung.

- Die Staubsensor-Abdeckung kann mit einem Staubsauger gereinigt werden.



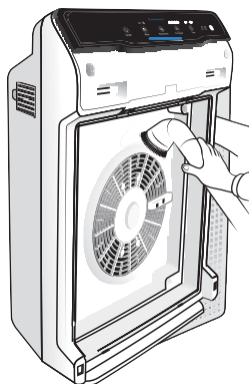
# REINIGUNG UND PFLEGE

## 1. Reinigung der Außen- und Innenflächen

- ① Wischen Sie die Außenflächen mit einem weichen, mit lauwarmem Wasser befeuchteten Tuch ab. Wischen Sie die Außenflächen anschließend einem sauberen, trockenen Tuch ab.
- Reinigen Sie das Gerät alle 1–2 Monate, um seinen optimalen Zustand zu gewährleisten.



- ② Öffnen Sie die Frontplatte und reinigen Sie den Innenraum mit einem Staubsauger.
- Um eine optimale Leistung aufrechtzuerhalten, führen Sie 1–2 Mal im Monat eine Reinigung durch.



### NOTICE

- Ziehen Sie vor dem Reinigen des Geräts immer zuerst den Netzstecker heraus und warten Sie, bis das Gerät abgekühlt ist.
- Versuchen Sie nie, das Gerät selbst zu zerlegen, zu reparieren oder umzubauen.
- Verwenden Sie keine entflammenden Sprays oder Flüssigreiniger.
- Lassen Sie die Reinigung oder Wartung des Geräts nicht von Kindern durchführen.
- Achten Sie darauf, dass das Gerät vor dem Durchführen von Reinigungs- oder Wartungsarbeiten von der Stromversorgung getrennt ist.

## HÄUFIG GESTELLTE FRAGEN

| Problem   | Mögliche Ursache / Abhilfemaßnahme  |
|---|---|
| <b>Gerät lässt sich nicht einschalten</b>               | <ul style="list-style-type: none"><li>• Ist der Stecker richtig in die Steckdose eingesteckt?<ul style="list-style-type: none"><li>– Stellen Sie sicher, dass die Steckdose funktioniert und der Stecker korrekt eingesteckt ist.</li></ul></li><li>• Liegt ein Stromausfall vor?<ul style="list-style-type: none"><li>– Überprüfen Sie, ob andere Lampen und elektrische Geräte funktionieren und versuchen Sie es erneut.</li></ul></li></ul> |
| <b>Gerät funktioniert nicht im Automatikbetrieb.</b>    | <ul style="list-style-type: none"><li>• Wurde der Automatikbetrieb ausgewählt?<ul style="list-style-type: none"><li>– Drücken Sie die Mode-Taste, bis der Automatikbetrieb ausgewählt ist.</li></ul></li><li>• Ist der Sensor blockiert oder verstopft?<ul style="list-style-type: none"><li>– Wischen Sie den Geruchssensor mit einem feuchten und anschließend mit einem trockenen Tuch ab.</li></ul></li></ul>                               |
| <b>Das Gerät vibriert und erzeugt starke Geräusche.</b> | <ul style="list-style-type: none"><li>• Steht das Gerät auf einer geneigten oder unebenen Fläche?<ul style="list-style-type: none"><li>– Stellen Sie das Gerät auf einen festen, flachen, ebenen Untergrund.</li></ul></li></ul>  |



## HÄUFIG GESTELLTE FRAGEN

| Problem  | Mögliche Ursache / Abhilfemaßnahme  |
|--|---|
| <b>Der Netzstecker und die Steckdose fühlen sich heiß an.</b>    | <ul style="list-style-type: none"><li>• Ist der Stecker festeingesteckt?<ul style="list-style-type: none"><li>– Stellen Sie sicher, dass der Stecker richtig in die Steckdose eingesteckt ist.</li></ul></li></ul>  |
| <b>Es ist ein seltsamer Geruch wahrzunehmen.</b>                 | <ul style="list-style-type: none"><li>• Wird das Gerät an einem Ort mit starker Rauchentwicklung, hoher Staubbelastung oder Gerüchen verwendet?<ul style="list-style-type: none"><li>– Reinigen Sie die Lufteinlässe an beiden Seiten und reinigen Sie den Vorfilter..</li><li>– Wechseln Sie den Aktivkohlefilter.</li></ul></li></ul> |
| <b>Geringe Lüfterstärke. Das Produkt reinigt die Luft nicht.</b> | <ul style="list-style-type: none"><li>• Leuchtet die Anzeige "CHECKFILTER"?<ul style="list-style-type: none"><li>– Wechseln Sie bei Bedarf die Filter.</li></ul></li></ul>  |
| <b>Das Display ist dunkel.</b>                                   | <ul style="list-style-type: none"><li>• Ist der Lichtsensor durch Schmutz blockiert?<ul style="list-style-type: none"><li>– Bei eingeschaltetem Automatikbetrieb wird der Schlafmodus automatisch aktiviert, wenn der Lichtsensor feststellt, dass es im Raum dunkel ist.</li></ul></li></ul>   |

## TECHNISCHE DATEN DES GERÄTS

|                              |                                    |
|------------------------------|------------------------------------|
| <b>Modellname</b>            | <b>ZERO (AZBU330-HWE)</b>          |
| <b>Versorgungsspannung</b>   | AC 220 V - 240 V ~ 50 / 60 Hz      |
| <b>Nennleistung</b>          | 70 W                               |
| <b>Max Ruumte Capaciteit</b> | 99 m <sup>2</sup>                  |
| <b>Abmessungen</b>           | 380 mm(W) x 208 mm(D) x 600 mm(H)  |
| <b>Gewicht</b>               | 7 kg                               |
| <b>Ersatzfilter</b>          | <b>Filter A / Artikel : 115115</b> |
| <b>Vorfilter</b>             | <b>Teilenr : 4521-0012-01</b>      |

※ Das äußere Erscheinungsbild, das Design und die Produktspezifikationen können ohne vorherige Ankündigung geändert werden, um die Produktleistung zu verbessern.

## PRODUKTGARANTIE

### Die Garantiebedingungen lauten wie folgt.

- 1 Dieses Produkt wird unter strengen Qualitätskontrollen und weiteren Prüfungen hergestellt.
- 2 Die Garantie erlischt, wenn die Betriebsstörungen auf Fahrlässigkeit oder Missbrauch seitens des Konsumenten zurückzuführen sind. Versandkosten und Bearbeitungsgebühren können auch während der Garantiezeit anfallen.
- 3 Wenn das Produkt zum Service gebracht wird, müssen die Garantieunterlagen vorgelegt werden.
- 4 Bewahren Sie die Garantieunterlagen an einem sicheren Ort auf, da sie nicht erneut ausgestellt werden können.
- 5 Diese Garantie gilt nur in Europa.

|                          |                |
|--------------------------|----------------|
| Produktbezeichnung       | Luftreiniger   |
| Modellname               | ZERO           |
| Kaufdatum                |                |
| Garantiedauer            | Zwei (2) Jahre |
| Ort des Kaufs            |                |
| Kaufort<br>Telefonnummer |                |
| Kunde                    | Address        |
|                          | Name           |
|                          | Tel.           |

※ Achten Sie nach dem Kauf darauf, alle obigen Angaben vollständig einzutragen.



2610-0169-00 Rev.00

○ [Kontaktdaten für  
produktbezogene  
Anfragen und  
Kundendienst](#)

[WWW.WINIX.COM/EU](http://WWW.WINIX.COM/EU)

# PURIFICATORE ARIA WINIX



Modello

ZERO (AZBU330-HWE)

Guida  
all'utilizzo e  
alla cura



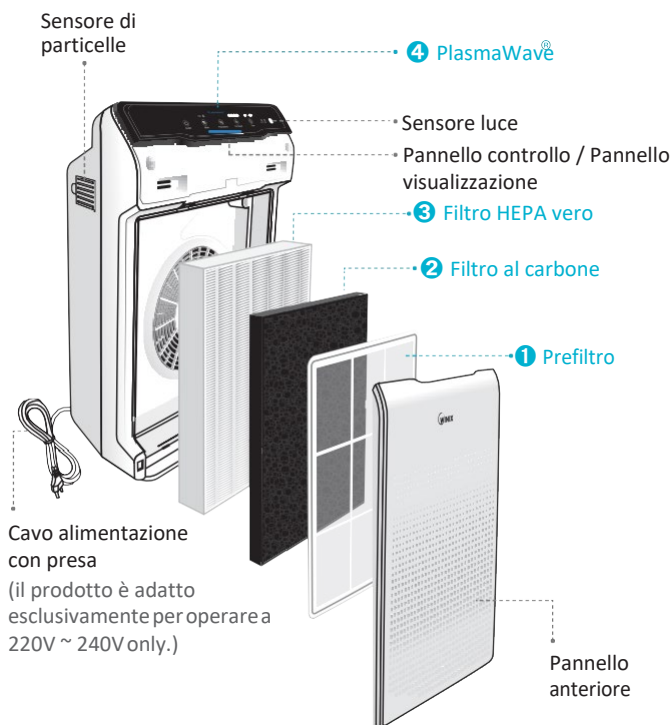
- Leggere attentamente e attenersi scrupolosamente a tutte le regole e istruzioni di sicurezza contenute nel presente manuale prima dell'attivazione.
- La garanzia relativa al prodotto è stampata sul retro della presente guida, per cui si raccomanda di conservare la stessa in luogo sicuro per futuri utilizzi.

## CONTENUTI

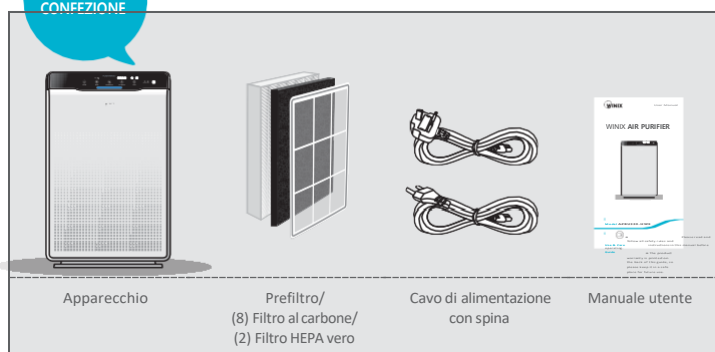
|  |     |
|--|-----|
| PURIFICAZIONE DELL'ARIA IN 4 FASI          | 95  |
| CONTROLLI                                  | 96  |
| DOVE UTILIZZARE                            | 97  |
| INSTALLAZIONE DEI FILTRI                   | 98  |
| SICUREZZA E PRECAUZIONI                    | 100 |
| FUNZIONAMENTO INIZIALE                     | 101 |
| PLASMAWAVE® E INDICATORE QUALITÀ DELL'ARIA | 104 |
| CURA DEL FILTRO                            | 105 |
| PARTICELLA CURA SENSORE                    | 109 |
| PULIZIA                                    | 110 |
| DOMANDE FREQUENTI                          | 111 |
| SPECIFICHE APPARECCHIO                     | 113 |
| PAGINA GARANZIA PRODOTTO                   | 114 |
| Francese                                   | 24  |
| Spagnolo                                   | 47  |
| Tedesco                                    | 70  |
| italiano                                   | 93  |
| Olandese                                   | 116 |
| Polacco                                    | 139 |

► Il presente prodotto è adatto esclusivamente per operare a 220V ~ 240V.

## PURIFICAZIONE DELL'ARIA IN 4 FASI



### CONTENUTI CONFEZIONE



## CONTROLLI

Sfiato  
aria



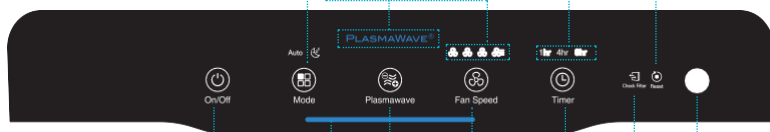
**Indicatore PlasmaWave®**  
Indica se PlasmaWave® è attivato  
o disattivato.

**Indicatore timer**  
Se il timer è stato impostato,  
la luce LED indicherà il tempo  
stabilito di funzionamento.

**Pulsante di  
reimpostazione**  
Dopo aver sostituito il filtro,  
tenere premuto il pulsante  
RESET per almeno 5 secondi.

**Pulsante modalità**  
Premere per scorrere e  
impostare la modalità di  
funzionamento richiesta  
(Auto, Sleep).

**Indicatore velocità  
ventola**  
Indica l'attuale velocità  
della ventola.



**Indicatore qualità  
dell'aria**  
I LED a codice colore  
indicano i tre livelli di  
qualità dell'aria.

**Pulsante  
alimentazione**  
Accende o spegne  
l'apparecchio.

**Pulsante velocità ventola**  
Attiva il funzionamento Manuale  
dell'unità. Premere per scorrere e  
impostare la velocità della ventola  
richiesta (Bassa, Media, Alta, Turbo).

**Pulsante PlasmaWave®**  
Attiva o disattiva  
PlasmaWave®.

**Pulsante timer**  
Premere per  
scorrere e  
impostare la durata  
del funzionamento  
richiesta (1hr, 4hr,  
8hr, [NO TIMER]).

**Sensore luce**  
Rileva la  
quantità di  
luce ambiente  
nel locale per  
regolare la  
luminosità degli  
indicatori LED.

**Indicatore cambio filtro**  
La luce LED indica quando è ora di  
sostituire il filtro.



## DOVE UTILIZZARE

### Lasciare 30 ~ 45 cm di spazio tra TV, radio e altri apparecchi elettronici

l'interferenza elettromagnetica di alcuni dispositivi può causare malfunzionamenti nel prodotto.

### Collocare all'interno, lontano dalla luce diretta del sole

l'esposizione diretta può causare malfunzionamenti o guasti nel prodotto.

### Collocare esclusivamente su superfici rigide e piatte

superfici fragili o inclinate possono risultare in rumori e vibrazioni anomali.



#### AVVERTENZA

Seguire le presenti istruzioni per ridurre il rischio di lesioni gravi o morte, oltre a quello di danneggiare l'apparecchio.



Non utilizzare in caso di nebbie o fumi di oli industriali, o di grandi quantità di polveri metalliche.



Non collocare presso elementi riscaldanti.



Non installare in alcun tipo di motore o veicolo di trasporto (camion, barche, navi, ecc.).



Non collocare in aree con eccessiva presenza di gas nocivi.



Non collocare presso materiali infiammabili (aerosol, combustibili, gas, ecc.).



Non collocare l'apparecchio di fronte a vento o correnti d'aria.



Non collocare sotto prese elettriche.



Non collocare in aree eccessivamente umide, dove l'apparecchio potrebbe bagnarsi.

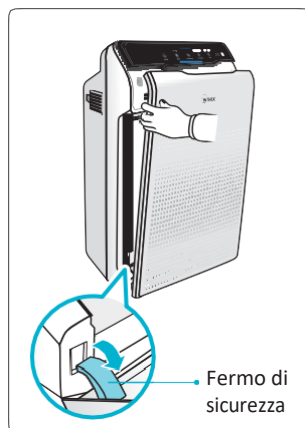
※ Il presente apparecchio non è progettato per la conservazione di documenti o di opere d'arte.

## INSTALLAZIONE DEI FILTRI

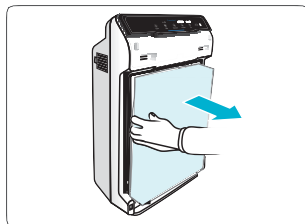
Il presente prodotto viene fornito di tutti i filtri richiesti.

- ※ Rimuovere l'imballo protettivo in plastica dai filtri prima dell'uso.
- ※ Scollegare l'apparecchio e assicurarsi che sia spento prima di installare i filtri.

- ① Rimuovere il pannello anteriore afferrandone il bordo superiore e tirandolo delicatamente.

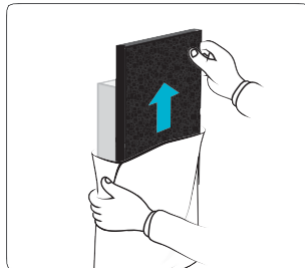


- ② Rimuovere i filtri, protetti all'interno di un imballo in plastica, dall'apparecchio.



- ③ Rimuovere i filtri dall'imballo protettivo in plastica.

- Attivare l'apparecchio senza rimuovere i filtri dall'imballo in plastica può causare rumori anomali, deformazione o incendio come effetto del surriscaldamento.



### Note

- Si rimanda alle pagine 105 - 107 per le informazioni sulla sostituzione dei filtri.

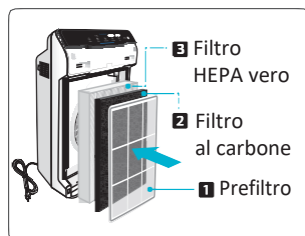
## INSTALLAZIONE DEI FILTRI

- ④ Installare i filtri finché risultino fissati saldamente al loro posto.

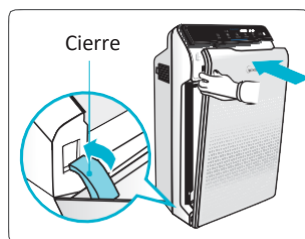
I filtri devono essere installati nell'ordine seguente:

- 3 Filtro HEPA vero (retro)
- 2 Filtro al carbone (centro)
- 1 Prefiltro (front)


- Per installare il Prefiltro, inserire le linguette inferiori nelle fessure su entrambi i lati della parte inferiore dell'apparecchio, dopodiché ruotare verso l'alto per inserire le linguette superiori nelle fessure sulla parte superiore dell'apparecchio, finché entrambi i lati risultino al loro posto, cliccando in modo percettibile.



- ⑤ Sostituire il pannello anteriore inserendo dapprima il fermo sul bordo inferiore nella base dell'apparecchio, dopodiché ruotare il pannello in alto, verso la parte superiore dell'apparecchio, finché i magneti chiudano il coperchio.



- ⑥ Quando riparare e sostituire i filtri :

| Filtro              | Indicatore luminoso   | Quando riparare       | Quand sostituire          |
|---------------------|---|-----------------------|---------------------------|
| 1 Prefiltro         | Nessuno   | Pulire ogni 14 giorni | Fisso                     |
| 2 Filtro al carbone | Nessuno   | NON può essere LAVATO | Sostituisci ogni 3 mesi   |
| 3 Filtro HEPA vero  | <br>Check Filter |                       | Durata fino a 6 ~ 12 mesi |

- ※ Gli intervalli tra le sostituzioni dei filtri possono variare a seconda dell'ambiente.
- ※ Per un uso ottimale, il Prefiltro può essere pulito ogni 14 giorni, estendendo così la durata degli altri filtri

**Per acquistare i filtri di ricambio Winix:**

contattare il distributore locale

this unit is compatible with this WINIX filter

item: 115115



## SICUREZZA E PRECAUZIONI

Prima di azionare l'apparecchiatura, leggere attentamente e seguire scrupolosamente le presenti precauzioni e istruzioni di sicurezza per evitare danni e assicurarne un uso sicuro.

### **Assicurarsi che i filtri siano inseriti prima di attivare l'apparecchio**

attivare l'apparecchio senza filtri può accorciarne la durata e causare shock elettrico o lesioni.

### **Fare attenzione a NON inserire corpi estranei nei condotti di ventilazione dell'apparecchio**

ovvero oggetti tra cui spilli, barre e monete.

### **Non toccare alcuna parte all'interno dell'apparecchio con le mani bagnate**

l'alto voltaggio può causare shock elettrico.

### **Assicurarsi che gli sfianti e le prese d'aria dell'apparecchio non si blocchino**

l'ostruzione potrebbe aumentare la temperatura interna, causando guasti e deformazioni al prodotto.

### **Non utilizzare l'apparecchio come fosse uno sgabello, né collocarvi oggetti pesanti sopra**

potrebbero verificarsi lesioni alle persone o guasti e deformazioni al prodotto.



#### **AVVERTENZA**

Seguire le presenti istruzioni per ridurre il rischio di lesioni gravi o morte, oltre a quello di danneggiare l'apparecchio.



Non tirare il cavo di alimentazione nello scollegare l'apparecchio.



Non legare, né annodare il cavo di alimentazione mentre l'apparecchio è in funzione.



Qualora l'apparecchio fosse immerso nell'acqua, scollegarlo e contattare il servizio di assistenza clienti.



Non scollegare o spostare l'apparecchio mentre è in funzione.



Non collegare altri apparecchi alla stessa presa o fornitura di alimentazione.



Non toccare la spina con le mani bagnate.



Scollegare l'apparecchio qualora non venga azionato per periodi di tempo prolungati.



Il cavo può danneggiarsi se piegato, tirato, ritorto, ammassato, pizzicato forzatamente, o collocandovi sopra oggetti pesanti.

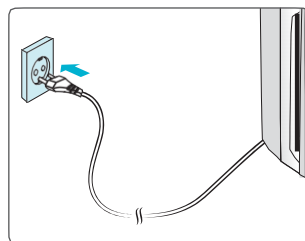
✘ Qualora il cavo di alimentazione risulti danneggiato, dovrà essere sostituito da un cavo o gruppo apposito disponibile presso il produttore o distributore.

✘ Il presente apparecchio non è progettato per essere usato da persone (bambini inclusi) con capacità fisiche, mentali e sensoriali ridotte o che manchino di esperienza e conoscenze, a meno che possano essere sorvegliati o ricevere le istruzioni riguardanti l'uso dell'apparecchio da una persona responsabile per la loro sicurezza.

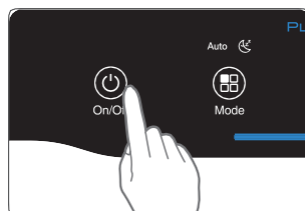
✘ Sorvegliare i bambini per assicurarsi che non giochino con l'apparecchio.

## FUNZIONAMENTO INIZIALE

- ① Inserire il cavo di alimentazione in una presa elettrica.



- ② Premere il pulsante "Alimentazione".

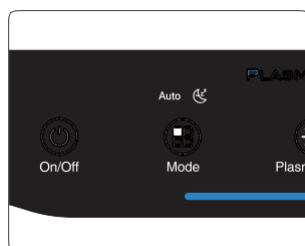


### Note

- Durante i primi 30 secondi di accensione, l'indicatore di qualità dell'aria ciclo attraverso blu, giallo e rosso. I Sensori di particelle prendono circa 30 secondi per misurare la qualità dell'aria nell'ambiente, dopo di che inizierà il normale funzionamento.

- ③ Alla prima accensione dell'apparecchio verrà impostata di default la modalità Auto con PlasmaWave®

- In modalità Auto, la velocità della ventola sarà regolata automaticamente a seconda della qualità dell'aria nel locale.
- PlasmaWave® agisce rimuovendogli inquinanti atmosferici nocivi.



### Note

- In modalità Auto, con il migliorare della qualità dell'aria interna, la velocità della ventola si ridurrà automaticamente a Bassa.
- Quando l'apparecchio è in funzione, si potrà udire una specie di cinguettio o ronzio. Il suono viene emesso dalle particelle di grandi dimensioni che passano attraverso PlasmaWave®, è normale e non indica guasti del prodotto. Per disattivare PlasmaWave® vedi pagina 100.

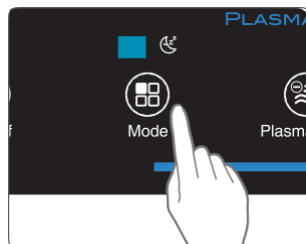
# AUTO Y SLEEP

## 1. Modalità Auto

Attiva il funzionamento Auto basato sui Sensore di particelle della qualità dell'aria dell'apparecchio.

- 1 Premere il pulsante Modalità per selezionare la modalità Auto.

- La luce LED "Auto" indicherà se è stata attivata la modalità Auto e verrà avviato il funzionamento.



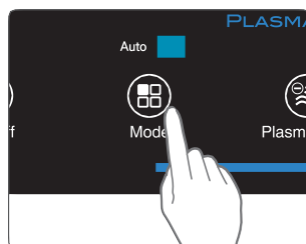
### Note

- Qualora sia in modalità Auto, la velocità della ventola viene regolata automaticamente a seconda della qualità dell'aria interna. Con il migliorare della qualità dell'aria interna, la velocità della ventola si ridurrà automaticamente. Se la qualità dell'aria interna diminuirà, la velocità della ventola aumenterà automaticamente.

## 2. Modalità Sleep

- 1 Premere il pulsante Modalità per selezionare la modalità Sleep.

- La luce LED "Sleep" indicherà se è stata attivata la modalità Sleep e verrà avviato il funzionamento.



### Note

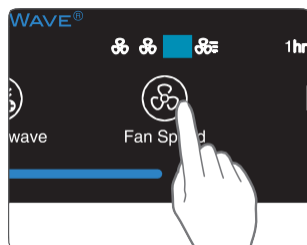
- Una volta selezionata la modalità Sleep, la velocità della ventola si imposterà automaticamente su Bassa. La velocità della ventola può essere modificata manualmente premendo il pulsante Velocità Ventola, mettendo l'apparecchio in modalità manuale.
- Se è attivata la modalità Sleep, la luce dell'Indicatore qualità dell'aria verrà spenta.

## MANUALE TIMER

### 3. Modalità manuale (impostazione velocità ventola)

Gli utenti possono scegliere di impostare manualmente la velocità della ventola su Bassa, Media, Alta o Turbo.

- 1 Premere il pulsante Velocità Ventola per selezionare la velocità ventola richiesta.



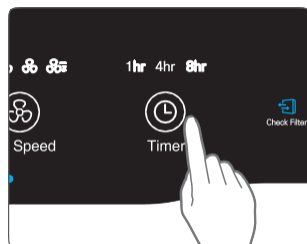
#### Note

- Una volta selezionata la Modalità Manuale, quella Auto sarà automaticamente disattivata.

### 4. Timer

Il timer può essere impostato onde far funzionare l'apparecchio per un periodo di tempo specifico.

- 1 Premere il pulsante Timer per selezionare la durata richiesta.
  - La luce LED del Timer indicherà la durata selezionata del funzionamento.
  - Ogni volta che il pulsante Timer viene premuto, la luce LED del Timer scorrerà le impostazioni (1hr, 4hr, 8hr, [NO TIMER]).

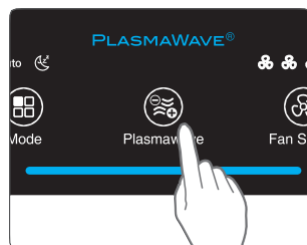


## PLASMAWAVE® E INDICATORE QUALITÀ DELL'ARIA

### 5. PlasmaWave®

PlasmaWave® è attivato di default ogni qualvolta l'apparecchio venga acceso.

- 1 Premere il pulsante Plasmawave una volta effettuata l'accensione per attivare o disattivare tale funzione.



#### Note

- In modalità Auto, con il migliorare della qualità dell'aria interna, la velocità della ventola si ridurrà automaticamente a Bassa.
- Quando l'apparecchio è in funzione, si potrà udire una specie di cinguettio o ronzio. Il suono viene emesso dalle particelle di grandi dimensioni che passano attraverso PlasmaWave®, è normale e non indica guasti del prodotto.

### 6. Indicatore di Qualità dell'Aria

Se accesa, la luce LED indicherà la qualità dell'aria interna al momento secondo tre livelli: BLU (buona), AMBRA (mediocre), RED (scadente).



#### Note


- Il livello di qualità dell'aria viene visualizzato sull'indicatore in base ai Sensore di particelle. A seconda dell'immediato ambiente circostante, l'indicatore potrà cambiare colore di frequente o restare uguale per periodi di tempo protratti.



## CURA DEL FILTRO

### 1. Conoscere i filtri

Quando il LED dell'indicatore Controllo Filtro è acceso, è ora di sostituire sia il filtro HEPA vero, che i filtri al carbone attivo AOCTM.

| Filtro                     | Indicatore luminoso   | Quando riparare       | Quand sostituire          |
|----------------------------|---|-----------------------|---------------------------|
| <b>1</b> Prefiltro         | Nessuno   | Pulire ogni 14 giorni | Fisso                     |
| <b>2</b> Filtro al carbone | Nessuno   | NON può essere LAVATO | Sostituisci ogni 3 mesi   |
| <b>3</b> Filtro HEPA vero  | <br>Check Filter |                       | Durata fino a 6 ~ 12 mesi |

※ Gli intervalli tra le sostituzioni dei filtri possono variare a seconda dell'ambiente.

※ Per un uso ottimale, il Prefiltro può essere pulito ogni 14 giorni, estendendo così la durata degli altri filtri

### Per acquistare i filtri di ricambio Winix:

[contattare il distributore locale](#)

this unit  
is compatible  
with this  
WINIX filter

item: 115115



Filtro de carbón/  
Filtro True HEPA

#### Note

- La durata dei filtri dipende dal livello degli inquinanti nell'aria. Quanta più polvere è presente nell'ambiente, tanta più se ne accumulerà nei filtri, accorciandone la durata.
- Se i filtri risultano eccessivamente sporchi o emanano cattivo odore, o se la forza della ventola risulta significativamente più debole, sostituire i filtri, anche se l'indicatore del Cambio Filtro non si è ancora acceso.

## CURA DEL FILTRO

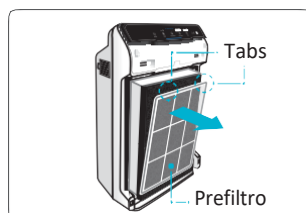
### 2. Rimuovere i Filtri

Spegnere l'apparecchio prima di rimuovere i filtri.

- 1 Rimuovere il pannello anteriore afferrandone il bordo superiore e tirandolo delicatamente.



- 2 Premere le linguette del Prefiltro presso la parte superiore del filtro, rilasciarle e rimuovere.

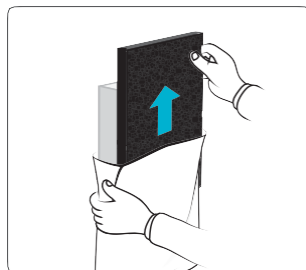


- 3 Togliere il Filtro al carbone e il Filtro HEPA vero.



### 3. Preparazione dei Nuovi Filtri

- 1 Rimuovere i filtri sostitutivi dall'imballo protettivo in plastica.
  - Attivare l'apparecchio senza rimuovere i filtri dall'imballo in plastica può causare rumori anomali, deformazione o incendio come effetto del surriscaldamento.



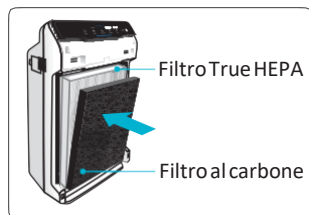
#### NOTICE

- Per prestazioni ottimali, per il presente apparecchio si dovranno utilizzare esclusivamente i filtri Winix.

## CURA DEL FILTRO

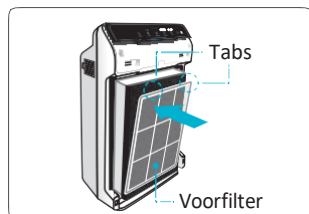
### 4. Sostituire i Filtri

- ① Inserire dapprima il Filtro HEPA vero, dopodiché il Filtro al carbone.



- ② Inserire il Prefiltro.

- Inserire le linguette inferiori nelle fessure su entrambi i lati della parte inferiore dell'apparecchio, dopodiché ruotare verso l'alto per inserire le linguette superiori nelle fessure sulla parte superiore dell'apparecchio, finché entrambi i lati risultino al loro posto, cliccando in modo percettibile.

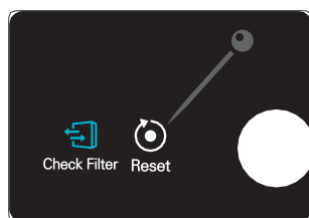


- ③ Sostituire il pannello anteriore inserendo dapprima il fermo sul bordo inferiore nella base dell'apparecchio, dopodiché ruotare il pannello in alto, verso la parte superiore dell'apparecchio, finché i magneti chiudano il.



### 5. Reimpostare l'Apparecchio

- ① U na volta sostituiti i filtri, riaccendere l'apparecchio e quindi usare un oggetto sottile, come una graffetta, onde tenere premuto l'interruttore RESET per 5 secondi.



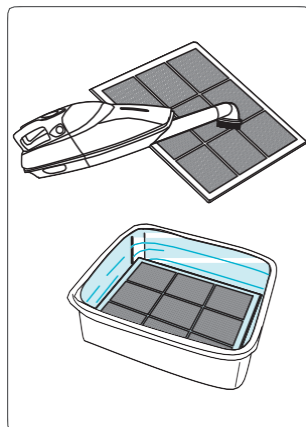
## CURA DEL FILTRO

### 6. Pulizia dei filtri

Gli intervalli tra le pulizie dei filtri possono variare a seconda della qualità dell'aria.

① Per pulire il prefiltra utilizzare l'aspirapolvere o un pennello morbido. In caso di sporcizia eccessiva, sciacquare in acqua a temperatura ambiente.

- Non usare detersivo o sapone.
- Lasciar asciugare il filtro per 24 ore o più prima dell'uso.



✘ Qualora il prefiltra si guasti o necessiti di essere comunque sostituito:

**Contattare Winix**

#### NOTICE

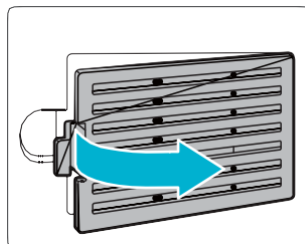
- Non utilizzare benzene, alcool o altri fluidi volatili che possano causare guasti o macchie.
- Il prefiltra riutilizzabili dopo la pulizia, assicurandosi che siano completamente asciutti.
- Non utilizzare acqua calda sopra i 40°C o fluidi volatili quali diluenti per vernici.
- Dopo aver lavato il filtro, farlo asciugare completamente in una zona ben aerata, altrimenti svilupperà cattivo odore.

## PARTICELLA CURA SENSORE

### Particella cura sensore

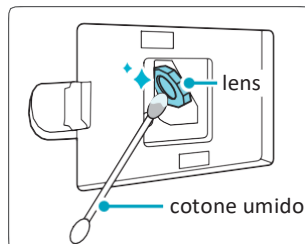
Per una prestazione ottimale del Sensore di particelle, che rileva le particelle di polvere atmosferica e ultrafini, pulirlo ogni due mesi. Pulirlo più frequentemente qualora l'apparecchio operi in locali con alti livelli di polvere.

- ① Aprire il coperchio del Sensore di particelle.

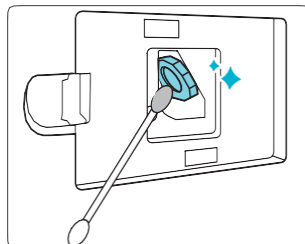


- ② Usare un batuffolo di cotone umido per strofinare la lente e la presa del Sensore di particelle.

- Usare soltanto acqua per pulire l'area del sensore. Non usare sostanze volatili come alcool o acetone.

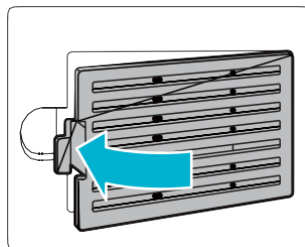


- ③ Rimuovere ogni traccia di umidità con un batuffolo di cotone asciutto.



- ④ Chiudere il coperchio del Sensore di particella cura.

- Il coperchio del Sensore di particella cura può essere pulito usando un aspirapolvere.



## PULIZIA

### 1. Pulire entrambe le parti esterna e interna.

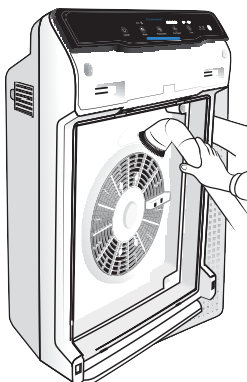
- ① Strofinare con un panno inumidito in acqua a temperatura ambiente, dopodiché asciugare accuratamente con un panno pulito e asciutto.

- Per mantenere l'apparecchio in ottima condizione pulire ogni 1-2 mesi.



- ② Aprire il pannello anteriore e pulire l'interno con l'aspirapolvere.

- Per una prestazione ottimale pulire ogni 1-2 mesi.



#### NOTICE

- Nel pulire l'apparecchio, scollegare sempre dapprima il cavo di alimentazione e poi attendere che l'apparecchio si sia raffreddato.
- Non smontare, riparare o modificare mai il presente apparecchio da soli.
- Non usare spray infiammabili o detersivi liquidi.
- Non permettere ai bambini di pulire o eseguire la manutenzione dell'apparecchio.
- Prima di effettuare pulizia o manutenzione, assicurarsi che l'apparecchio sia scollegato dalla presa di corrente.

## DOMANDE FREQUENTI

| Problema  | Controllo / Azioni da intraprendere  |
|---|--|
| <b>Non si riesce ad accendere l'apparecchio.</b>    | <ul style="list-style-type: none"><li>• La spina risulta inserita saldamente nella presa?<ul style="list-style-type: none"><li>– Assicurarsi che la presa riceva corrente e che la spina sia saldamente inserita.</li></ul></li><li>• Si è verificato un blackout?<ul style="list-style-type: none"><li>– Controllare che le altre luci e apparecchiature elettriche funzionino e riprovare.</li></ul></li></ul> |
| <b>L'apparecchio non funziona in modalità Auto.</b> | <ul style="list-style-type: none"><li>• La modalità Auto risulta selezionata?<ul style="list-style-type: none"><li>– Premere il pulsante Modalità finché la modalità Auto risulta selezionata.</li></ul></li><li>• Il sensore risulta bloccato oppure ostruito?<ul style="list-style-type: none"><li>– Strofinare il Sensore odori con un panno umido e poi asciugarlo.</li></ul></li></ul>                      |
| <b>L'apparecchio vibra ed è molto rumoroso.</b>     | <ul style="list-style-type: none"><li>• Viene fatto operare su una superficie inclinata o non piatta?<ul style="list-style-type: none"><li>– Spostare l'apparecchio su un'area rigida, piatta e uniforme del pavimento.</li></ul></li></ul>  |

## DOMANDE FREQUENTI

| Problema   | Controllo / Azioni da intraprendere  |
|--|--|
| <b>La spina e la presa sono calde.</b>   | <ul style="list-style-type: none"><li>• La spina risulta inserita saldamente?<ul style="list-style-type: none"><li>- Assicurarsi che la spina risulti saldamente inserita nella presa.</li></ul></li></ul>   |
| <b>L'apparecchio emana uno strano odore.</b>   | <ul style="list-style-type: none"><li>• Viene utilizzato in un locale con molto fumo, polvere o presenza di odori?<ul style="list-style-type: none"><li>- Pulire le prese d'aria su entrambi i lati dell'apparecchio e pulire anche il prefiltro.</li><li>- Cambiare il filtro al carbone.</li></ul></li></ul> |
| <b>La forza della ventola è insufficiente. L'apparecchio non sembra purificare l'aria.</b> | <ul style="list-style-type: none"><li>• La luce dell'indicatore Controllo filtro risulta accesa?<ul style="list-style-type: none"><li>- Sostituire i filtri qualora necessario.</li></ul></li></ul>  |
| <b>Il pannello di visualizzazione è offuscato.</b>   | <ul style="list-style-type: none"><li>• Il Sensore luce risulta bloccato da detriti?<ul style="list-style-type: none"><li>- Quando la Modalità Auto è accesa, quella Sleep si attiva automaticamente qualora il Sensore luce rilevi oscurità nel locale.</li></ul></li></ul>                                   |



## SPECIFICHE APPARECCHIO

| Nome modello                  | ZERO (AZBU330-HWE)                |
|-------------------------------|-----------------------------------|
| Voltaggio alimentazione       | AC 220 V - 240 V ~ 50 / 60 Hz     |
| Potenza nominale              | 70 W                              |
| Capacità massima della stanza | 99 m <sup>2</sup>                 |
| Dimensions                    | 380 mm(W) x 208 mm(D) x 600 mm(H) |
| Peso                          | 7 kg                              |
| Filtro di ricambio            | Filtro A / Articolo : 115115      |
| Prefiltro                     | Parte : 4521-0012-01              |

※ La parte esterna, il design e le specifiche del prodotto possono eventualmente essere modificati senza preavviso, onde migliorarne le prestazioni.

## PAGINA GARANZIA PRODOTTO

### I termini della garanzia sono i seguenti :

- 1 Il presente prodotto è fabbricato conformemente a ispezioni e controlli di qualità estremamente severi.
- 2 La garanzia risulta nulla qualora il guasto del prodotto derivi da negligenza o uso incorretto da parte del cliente; è possibile incorrere in spese di spedizione e servizio anche durante il periodo di garanzia.
- 3 La garanzia deve essere presentata unitamente al prodotto per la riparazione.
- 4 Conservare la garanzia in luogo sicuro, in quanto non potrà essere emessa nuovamente.
- 5 La presente garanzia è valida esclusivamente in Europa.

|  |                   |  |
|--|-------------------|--|
| Nome Prodotto                                  | Purificatore aria |  |
| Nome Modello                                   | ZERO              |  |
| Data d'acquisto                                |                   |  |
| Periodo di garanzia                            | Due (2) anni      |  |
| Luogo di acquisto                              |                   |  |
| Il numero di telefono<br>posizione di acquisto |                   |  |
| Cliente  | Indirizzo         |  |
|  | Nome              |  |
|  | Tel.              |  |

✘ Dopo aver effettuato l'acquisto, assicurarsi di inserire tutte le informazioni sovrastanti.



2610-0169-00 Rev.00

 **Kontakt**daten für  
produktbezogene  
Anfragen und  
Kundendienst

**[WWW.WINIX.COM/EU](http://WWW.WINIX.COM/EU)**